



ΙΔΡΥΜΑ ΟΙΚΟΝΟΜΙΚΩΝ & ΒΙΟΜΗΧΑΝΙΚΩΝ ΕΡΕΥΝΩΝ

# ΑΠΟΤΕΛΕΣΜΑΤΑ ΕΡΕΥΝΩΝ ΟΙΚΟΝΟΜΙΚΗΣ ΣΥΓΚΥΡΙΑΣ

ΟΚΤΩΒΡΙΟΣ 2020

ΟΙΚΟΝΟΜΙΚΟ ΚΛΙΜΑ (ΕΛΛΑΔΑ – ΕΕ-27 – ΕΥΡΩΖΩΝΗ)

ΒΙΟΜΗΧΑΝΙΑ –ΚΑΤΑΣΚΕΥΕΣ –ΛΙΑΝΙΚΟ ΕΜΠΟΡΙΟ – ΥΠΗΡΕΣΙΕΣ

ΚΑΤΑΝΑΛΩΤΙΚΗ ΕΜΠΙΣΤΟΣΥΝΗ (ΕΛΛΑΔΑ – ΕΕ-27 – ΕΥΡΩΖΩΝΗ)

*2 Νοεμβρίου 2020*

Το IOBE διεξάγει κάθε μήνα από το 1981 Έρευνες Οικονομικής Συγκυρίας στις επιχειρήσεις στους τέσσερις τομείς της οικονομίας και, από τον Μάιο του 2008, και στους καταναλωτές. Οι έρευνες αποτελούν μέρος του κοινού εναρμονισμένου προγράμματος που χρηματοδοτείται από την Ευρωπαϊκή Ένωση (DG ECFIN) και τα αποτελέσματά τους χρησιμοποιούνται για τον υπολογισμό του δείκτη οικονομικού κλίματος σε Ελλάδα και στις υπόλοιπες ευρωπαϊκές χώρες, ενώ δημοσιεύονται αναλυτικά στις εκδόσεις της Ευρωπαϊκής Επιτροπής. Οι αναλύσεις που δημοσιεύονται κάθε μήνα με τη μορφή αυτής της έκδοσης στηρίζονται στα πρωτογενή, αναλυτικά στοιχεία για πάνω από 1000 επιχειρήσεις και αντιπροσωπευτικό δείγμα 1500 καταναλωτών, όπως προκύπτουν από τις έρευνες που διεξάγει αποκλειστικά και μόνο το IOBE για την Ελλάδα για λογαριασμό της Ευρωπαϊκής Επιτροπής.

Επόμενο δελτίο: **01/12/2020**

**EE – ΕΥΡΩΖΩΝΗ<sup>1</sup>: Σχεδόν αμετάβλητος ο δείκτης οικονομικού κλίματος**

**Ο δείκτης οικονομικού κλίματος παρέμεινε αμετάβλητος τόσο στην Ευρωζώνη όσο και στην ΕΕ, με τον δείκτη να διαμορφώνεται εκ νέου στις 90,9 μονάδες στην Ευρωζώνη και στις 90,0 μονάδες στην ΕΕ.** Η υποχώρηση των προσδοκιών στις Υπηρεσίες (-0,6) και στην καταναλωτική εμπιστοσύνη (-1,6), αντιστάθμισαν την μικρή εκ νέου βελτίωση στη Βιομηχανία (+1,8) και στο Λιανικό εμπόριο (+1,7) και την ηπιότερη βελτίωση στις Κατασκευές. Όσον αφορά στις πέντε μεγαλύτερες οικονομίες της Ευρωζώνης, ο δείκτης ενισχύθηκε στη Γερμανία (+1,5) και την Ιταλία (+1,2), ενώ κατέγραψε απώλειες στην Ολλανδία (-2,2) και στην Γαλλία (-4,5), με το οικονομικό κλίμα στην Ισπανία (-0,2) να παραμένει ουσιαστικά αμετάβλητο. Αναλυτικότερα:

- Στη **Βιομηχανία**, οι δείκτες προσδοκιών διαμορφώθηκαν στις -9,5 μονάδες στην ΕΕ και στις -9,6 μονάδες στην Ευρωζώνη. Οι προσδοκίες για την εξέλιξη της παραγωγής κινούνται ήπια πτωτικά τόσο στην ΕΕ όσο και στην Ευρωζώνη, ενώ οι εκτιμήσεις για τα επίπεδα παραγγελιών και ζήτησης κινούνται ανοδικά σε αμφότερες της ζώνες και τα εκτιμώμενα αποθέματα αποκλιμακώνονται.
- Στις **Υπηρεσίες**, οι δείκτες προσδοκιών διαμορφώθηκαν στις -12,1 μονάδες σε ΕΕ και στις -11,8 μονάδες στην Ευρωζώνη. Οι εκτιμήσεις των επιχειρήσεων για την τρέχουσα δραστηριότητά τους βελτιώνονται ήπια σε αμφότερες τις ζώνες, όπως και οι εκτιμήσεις για την τρέχουσα ζήτηση, ενώ αντίθετα οι προβλέψεις για την βραχυπρόθεσμη εξέλιξη της ζήτησης υποχωρούν αισθητά τόσο στην ΕΕ όσο και στην Ευρωζώνη.
- Στο **Λιανικό Εμπόριο**, οι σχετικοί δείκτες διαμορφώθηκαν στις -5,7 και -6,9 μονάδες αντίστοιχα σε ΕΕ και Ευρωζώνη. Οι εκτιμήσεις για την τρέχουσα επιχειρηματική δραστηριότητα βελτιώνονται σημαντικά και στις δύο ζώνες, ενώ οι προβλέψεις για τις πωλήσεις τους επόμενους μήνες υποχωρούν οριακά και τα αποθέματα περιορίζονται.
- Στις **Κατασκευές**, ο δείκτης επιχειρηματικών προσδοκιών κινήθηκε στις -10,6 και -8,4 μονάδες στην ΕΕ και την Ευρωζώνη. Οι αρνητικές προβλέψεις για την απασχόληση περιορίζονται ήπια, όπως και οι προβλέψεις για το επίπεδο εργασιών σε αμφότερες τις ζώνες.
- Ο **Δείκτης Καταναλωτικής Εμπιστοσύνης** διαμορφώνεται στις -16,5 και -15,5 μονάδες στην ΕΕ και την Ευρωζώνη αντίστοιχα. Οι εκτιμήσεις των καταναλωτών για την οικονομική κατάσταση του νοικοκυριού τους τους τελευταίους 12 μήνες ενισχύονται ήπια και στις δύο ζώνες, ενώ οριακά πτωτικά κινούνται οι προβλέψεις για την εξέλιξη του κατά τους επόμενους 12 μήνες. Ήπια πτωτικά κινούνται οι προβλέψεις για τη γενική κατάσταση της οικονομίας, όπως και οι προβλέψεις για αγορές τους επόμενους μήνες.
- Τέλος, ο δείκτης επιχειρηματικών προσδοκιών στις **Χρηματοοικονομικές Υπηρεσίες** υποχωρεί ήπια στην Ευρωζώνη (+1,7 από +5,4) και αντίστοιχα στην ΕΕ (+3,3 μον. από +6,7). Οι εκτιμήσεις για την τρέχουσα κατάσταση των επιχειρήσεων κινούνται οριακά πτωτικά, όπως και οι προβλέψεις για ζήτηση στο επόμενο τρίμηνο, σε αντίθεση με τις εκτιμήσεις για την τρέχουσα πορεία της ζήτησης οι οποίες εμφανίζουν ήπια βελτίωση.

<sup>1</sup> Τα στοιχεία για την ΕΕ υπολογίζονται πλέον χωρίς το Ην. Βασίλειο, με αναθεώρηση των σχετικών χρονοσειρών. Αυτό έχει και ως συνέπεια, τα αποτελέσματα της έρευνας για την ΕΕ, να ταυτίζονται σε μεγάλο βαθμό με εκείνα της Ευρωζώνης, για αυτό και δεν αναλύονται ξεχωριστά.

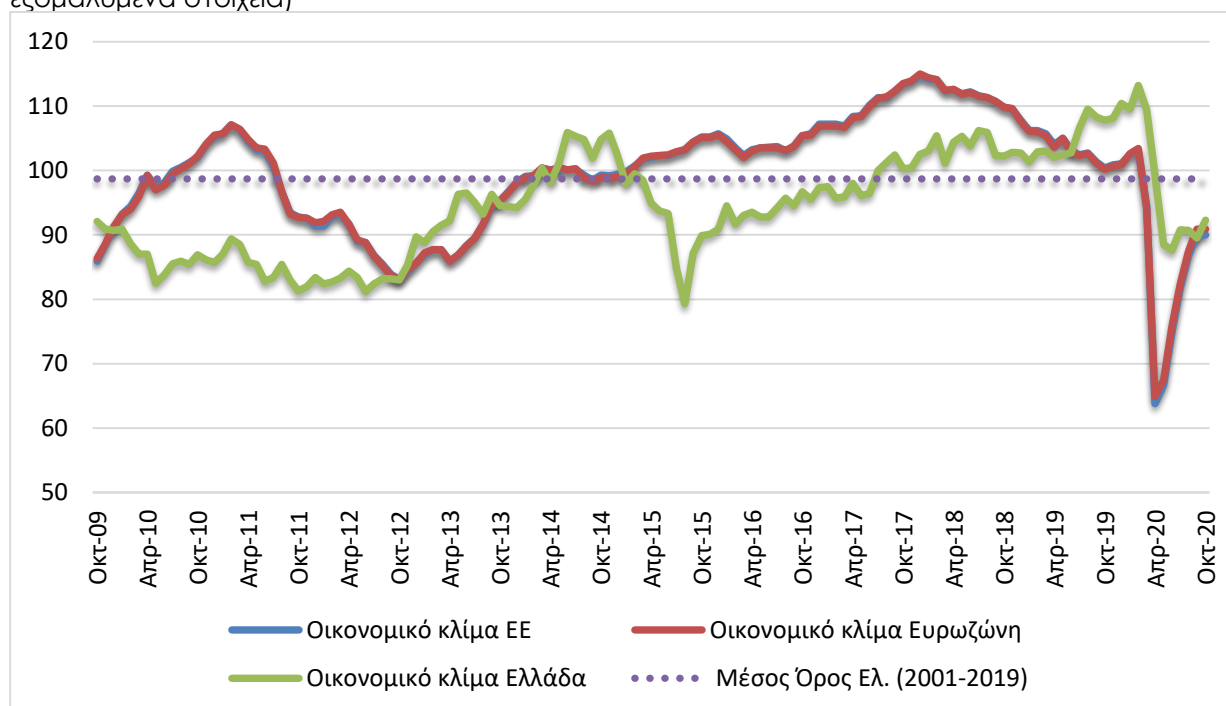
**Πίνακας 1:** Δείκτες Οικονομικού Κλίματος (1990-2018=100, εποχικά εξομαλυμένα στοιχεία)<sup>1</sup>

Περιοχή	Ακραίες τιμές		Μέσος όρος									
	Min	Max	2001-2019	2013	2014	2015	2016	2017	2018	2019		
ΕΕ-27	65,2 (Μαρ. 2009)	118,3 (Μάιος 2000)	99,2	90,8	99,6	102,9	104,2	110,4	111,5	90,8		
Ευρωζώνη	65,5 (Μαρ. 2009)	118,6 (Μάιος 2000)	99,2	90,8	99,4	102,9	104,0	110,4	111,5	90,8		
Ελλάδα	79,3 (Μαρ. 2009)	120,7 (Ιουλ. 2000)	99,0	93,6	102,0	91,7	94,4	98,9	103,8	93,6		
Περιοχή	2019											
	Ι	Φ	Μ	Α	Μ	Ι	Ι	Α	Σ	Ο	Ν	Δ
ΕΕ-27	106,2	106,2	105,7	104,0	105,0	103,1	102,4	102,7	101,3	100,4	100,9	101,0
Ευρωζώνη	106,1	106,0	105,4	103,6	105,0	102,9	102,3	102,6	101,1	100,2	100,7	100,9
Ελλάδα	101,3	102,9	103,0	102,0	102,4	102,7	106,6	109,5	108,3	107,8	108,1	110,4
Περιοχή	2020											
	Ι	Φ	Μ	Α	Μ	Ι	Ι	Α	Σ	Ο	Ν	Δ
ΕΕ-27	102,5	103,0	94,5	63,8	66,7	74,9	81,8	86,8	90,0	90,0		
Ευρωζώνη	102,6	103,4	94,1	64,9	67,5	75,8	82,4	87,5	90,9	90,9		
Ελλάδα	109,5	113,2	109,4	99,3	88,5	87,6	90,8	90,7	89,5	92,3		

<sup>1</sup> Ο Δείκτης Οικονομικού Κλίματος είναι το σταθμισμένο άθροισμα των Δεικτών Επιχειρηματικών Προσδοκιών στη Βιομηχανία, τις Κατασκευές, το Λιανικό Εμπόριο, τις Υπηρεσίες και του Δείκτη Καταναλωτικής Εμπιστοσύνης.

Πηγή: Ευρωπαϊκή Επιτροπή, DG Ecfm

**Διάγραμμα 1:** Δείκτες Οικονομικού Κλίματος ΕΕ-27 και Ελλάδα (1990-2018=100, εποχικά εξομαλυμένα στοιχεία)



Πηγή: Ευρωπαϊκή Επιτροπή, DG Ecfm

**ΕΛΛΑΔΑ: Μικρή βελτίωση του οικονομικού κλίματος, λόγω ενίσχυσης προσδοκιών σε Βιομηχανία, Κατασκευές και Λιανικό Εμπόριο, αλλά επιδείνωση σε Υπηρεσίες και Καταναλωτική εμπιστοσύνη**

Ο δείκτης οικονομικού κλίματος ενισχύθηκε ελαφρά τον Οκτώβριο και διαμορφώθηκε στις **92,3 μονάδες, έναντι 89,5 μονάδων τον Σεπτέμβριο**. Μικρή ενίσχυση των προσδοκιών καταγράφηκε στο Λιανικό εμπόριο και εντονότερη στις Κατασκευές και τη Βιομηχανία, σε αντίθεση με τις Υπηρεσίες και κυρίως την καταναλωτική εμπιστοσύνη, η οποία υποχώρησε σημαντικά. Η **περαιτέρω έξαρση της υγειονομικής κρίσης τον Οκτώβριο**, σε συνδυασμό με τα πρόσθετα μέτρα προστασίας της δημόσιας υγείας που λήφθηκαν, κλιμάκωσαν εκ νέου την ανησυχία, κυρίως στα νοικοκυριά, για τη διάρκεια και τις επιπτώσεις της πανδημίας. Επισημαίνεται ότι η έρευνα δεν ενσωματώνει τις πρόσφατες δυσμενείς εξελίξεις της τελευταίας εβδομάδας του Οκτωβρίου. Ευρύτερα, οι αβεβαιότητες για τη διάρκεια της δεύτερης φάσης της πανδημίας στην Ελλάδα και διεθνώς κλιμακώνονται και οι αρνητικές επιδράσεις τους στις προσδοκίες αναμένεται να αποτυπωθούν με μεγαλύτερη έμφαση τον επόμενο μήνα. Βεβαίως, οι παρεμβάσεις στήριξης νοικοκυριών και επιχειρήσεων ενδεχομένως να περιορίσουν σε κάποιο βαθμό τις οικονομικές επιπτώσεις της πανδημίας ή πρόσθετων μέτρων προστασίας της δημόσιας υγείας. Ωστόσο, δεν αναμένεται να αμβλύνουν ιδιαίτερα τις δυσμενείς προσδοκίες, καθώς αφενός συνεχίζει να μη διαφαίνεται το τέλος της πανδημίας άμεσα, αφετέρου πολλές επιχειρήσεις και νοικοκυριά υπέστησαν έντονες πιέσεις ήδη από την πρώτη φάση της και οι δυνατότητες και οι αντοχές τους έναντι της νέας έξαρσής της έχουν εξασθενήσει αρκετά. Συνεπώς η οικονομία εισέρχεται σε μια νέα περίοδο σημαντικής αβεβαιότητας, με τις εξελίξεις στα επιδημιολογικά δεδομένα να υπερτερούν σε βαρύτητα των υπόλοιπων. Αναλυτικότερα:

- στη **Βιομηχανία**, το αρνητικό ισοζύγιο των εκτιμήσεων για τις παραγγελίες και τη ζήτηση υποχώρησε αισθητά, οι εκτιμήσεις για τα αποθέματα ενισχύθηκαν οριακά και οι προβλέψεις για την παραγωγή τους προσεχείς μήνες ενισχύθηκαν σημαντικά.
- στις **Κατασκευές**, οι αρνητικές προβλέψεις για την παραγωγή ενισχύθηκαν, σε αντίθεση με τις αρνητικές προβλέψεις για την απασχόληση οι οποίες περιορίστηκαν.
- στο **Λιανικό Εμπόριο**, οι αρνητικές εκτιμήσεις για τις τρέχουσες πωλήσεις βελτιώνονται, όπως και οι προβλέψεις για τη βραχυπρόθεσμη εξέλιξή τους, ενώ παράλληλα τα αποθέματα αποκλιμακώνονται.
- στις **Υπηρεσίες**, οι αρνητικές εκτιμήσεις για την τρέχουσα κατάσταση των επιχειρήσεων βελτιώθηκαν ελαφρά, ενώ οι αντίστοιχες για την τρέχουσα ζήτηση μεταβλήθηκαν οριακά και οι προβλέψεις για τη βραχυπρόθεσμη εξέλιξη της κινήθηκαν πτωτικά.
- στην **Καταναλωτική Εμπιστοσύνη**, οι προβλέψεις των νοικοκυριών για την οικονομική κατάσταση της χώρας επιδεινώνονται ελαφρά όπως και οι αντίστοιχες για την οικονομική κατάσταση του νοικοκυριού τους, ενώ εντονότερα υποχωρούν οι εκτιμήσεις για μείζονες αγορές και η πρόθεση για αποταμίευση.

**ΒΙΟΜΗΧΑΝΙΑ: Σημαντική βελτίωση στις επιχειρηματικές προσδοκίες, από ενίσχυση της τρέχουσας ζήτησης, αλλά και των προβλέψεων για την παραγωγή**

Ο Δείκτης Επιχειρηματικών Προσδοκιών στη Βιομηχανία ενισχύθηκε σημαντικά τον Οκτώβριο, στις 95,4 (από 86,5 τον Σεπτέμβριο) μονάδες, επίπεδο ωστόσο σαφώς χαμηλότερο από το αντίστοιχο περυσινό (105,3 μον.). **Από τις βασικές μεταβλητές του δείκτη, το αρνητικό ισοζύγιο των εκτιμήσεων για τις παραγγελίες περιορίστηκε αισθητά, το ισοζύγιο προβλέψεων για την παραγωγή τους προσεχείς μήνες ενισχύθηκε ήπια, ενώ το ύψος των αποθεμάτων ήταν ουσιαστικά αμετάβλητο.** Αναλυτικά:

α) Σε **επίπεδο παραγγελιών και τρέχουσας ζήτησης**, ο αρνητικός δείκτης διαμορφώθηκε τον Οκτώβριο στις -21 μονάδες (από -39 μον. τον Σεπτέμβριο), με το 34% των επιχειρήσεων να δηλώνουν χαμηλές για την εποχή παραγγελίες και το 13% (από μόλις 5%) να αναφέρει το αντίθετο.

β) Στις **προβλέψεις για την εξέλιξη της παραγωγής τους προσεχείς 3-4 μήνες**, το σχετικό ισοζύγιο παραμένει θετικό και ενισχύεται στις +11 μονάδες (από +3), με το 18% (από 24%) των επιχειρήσεων να προβλέπει μείωση της παραγωγής του το επόμενο τρίμηνο και το 29% (από 27%) αύξησή της.

γ) Στα **αποθέματα έτοιμων προϊόντων**, το σχετικό ισοζύγιο διατηρείται στις +13-14 μονάδες, με το 23% (από 21%) των επιχειρήσεων να αναφέρει υψηλά για την εποχή αποθέματα και το 9% (από 8%) να δηλώνει το αντίθετο.

δ) Στους δείκτες εξαγωγικής δραστηριότητας καταγράφηκαν τον Οκτώβριο έντονα ανοδικές τάσεις: οι αρνητικές **εκτιμήσεις για τις εξαγωγές κατά το τελευταίο τρίμηνο** υποχώρησαν έντονα και κινήθηκαν ήπια θετικά, στις +13 μονάδες (από -10), οι αρνητικές **εκτιμήσεις για τις παραγγελίες και τη ζήτηση εξωτερικού** υποχώρησαν έντονα και έγιναν οριακά θετικές, στις +1 (από -22) μονάδες, ενώ οι **θετικές προβλέψεις για εξαγωγές τους προσεχείς μήνες** ενισχύθηκαν σημαντικά περαιτέρω (+24 μονάδες από +5).

ε) Οι θετικές **προβλέψεις για τις πωλήσεις τους προσεχείς μήνες** επίσης βελτιώθηκαν και το ισοζύγιο διαμορφώθηκε στις +15 μον. από +5, με το 33% (από 29%) των επιχειρήσεων να αναμένει άνοδο πωλήσεων το προσεχές χρονικό διάστημα και το 19% (από 24%) μείωσή τους. Παράλληλα, ο έντονα αρνητικός δείκτης **εκτιμήσεων για τις τρέχουσες πωλήσεις** περιορίστηκε σημαντικά, στις +1 (από -20) μονάδες, με το 35% (από 21%) των ερωτηθέντων να εκτιμά άνοδό τους.

στ) Οι **μήνες εξασφαλισμένης παραγωγής** ενισχύονται οριακά, στους 4,5 μήνες, με το **ποσοστό χρησιμοποίησης εργοστασιακού δυναμικού** να αυξάνεται στο 73,9% (από 71,8%).

ζ) Ο δείκτης **προβλέψεων για την απασχόληση** υποχώρησε και διαμορφώθηκε στις -7 μονάδες (από -3 μονάδες), με το ποσοστό των επιχειρήσεων που προβλέπει άνοδο απασχόλησης το προσεχές τρίμηνο να διαμορφώνεται στο 12% (από 13%) και το 18% (από 16%) να αναμένει υποχώρηση.

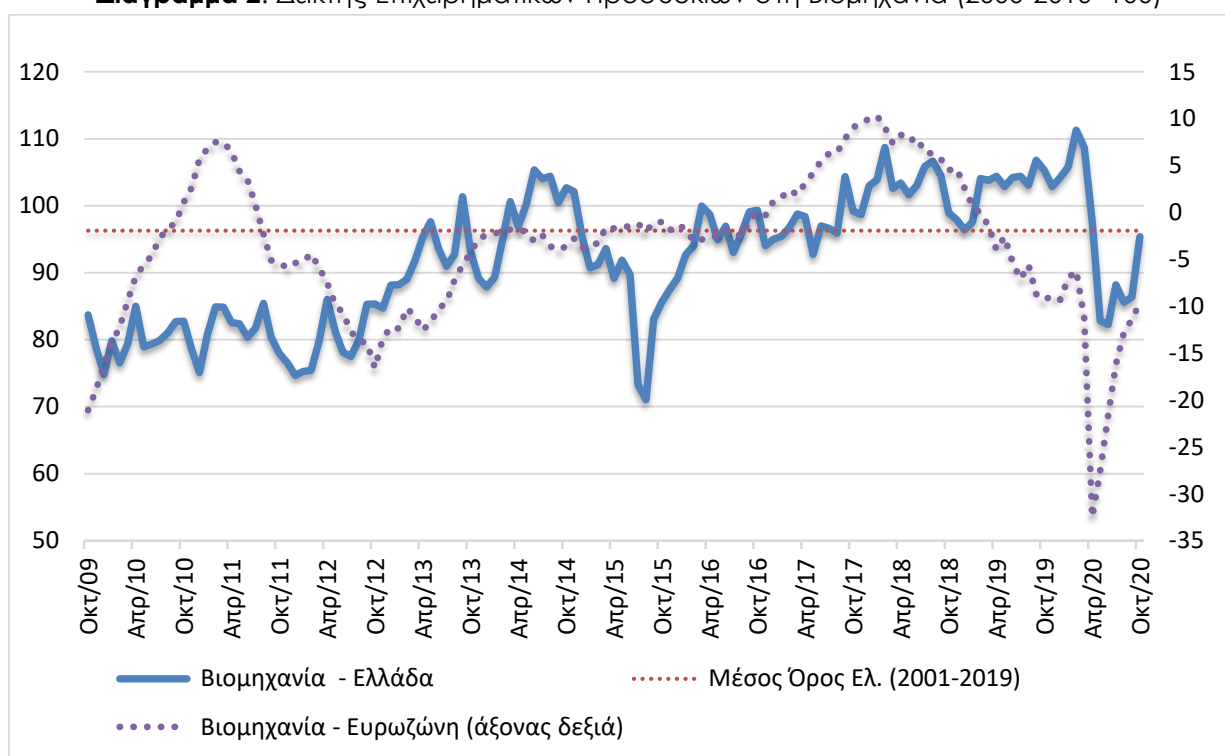
η) Το ισοζύγιο στις **προβλέψεις για τις μεταβολές των τιμών** ενισχύθηκε στις -1 μονάδες, με το 86% σταθερά των επιχειρήσεων να μην αναμένει μεταβολές τους το προσεχές τρίμηνο και μόλις ένα 6% να αναμένει άνοδο.

**Πίνακας 2:** Δείκτης Επιχειρηματικών Προσδοκιών στη Βιομηχανία

Τομέας		Ακραίες τιμές		Μέσος όρος							
Βιομηχανία (2000-2010=100)		Min	Max	2001-2019	2014	2015	2016	2017	2018	2019	
		66,2 (Φεβ. 2009)	117,6 (Μάρ. 2000)	96,3	99,7	86,3	96,1	98,1	102,8	103,6	
2019											
Ι	Φ	Μ	Α	Μ	Ι	Ι	Α	Σ	Ο	Ν	Δ
97,6	104,1	103,8	104,4	102,9	104,2	104,4	103,1	106,8	105,3	102,9	104,2
2020											
Ι	Φ	Μ	Α	Μ	Ι	Ι	Α	Σ	Ο	Ν	Δ
105,8	111,3	108,7	97,6	82,8	82,3	88,2	85,6	86,5	95,4		

**Σημείωση:** Ο δείκτης επιχειρηματικών προσδοκιών υπολογίζεται με βάση τις προβλέψεις παραγωγής, τις εκτιμήσεις για το ύψος των αποθεμάτων και τις εκτιμήσεις για τις παραγγελίες και τη ζήτηση. **Πηγή:** IOBE

**Διάγραμμα 2:** Δείκτης Επιχειρηματικών Προσδοκιών στη Βιομηχανία (2000-2010=100)



**Πηγή:** IOBE, DG Ecfm. Ο δείκτης για την Ευρωζώνη είναι υπό μορφή ισοζυγίου και αντλείται από τη DG Ecfm

ι) Ως προς τους **λόγους που παρεμποδίζουν την παραγωγική δραστηριότητα**, το 48% των επιχειρήσεων θεωρεί ότι η επιχειρηματική λειτουργία του είναι απρόσκοπτη, ενώ από τις υπόλοιπες, ένα 33% δηλώνει ως σημαντικότερο εμπόδιο την ανεπάρκεια ζήτησης και το 14% την ανεπάρκεια κεφαλαίων.

κ) Στο τριμηνιαίο ερώτημα σχετικά με την **ανταγωνιστική θέση των επιχειρήσεων** στις αγορές στις οποίες δραστηριοποιούνται, οι εκτιμήσεις των ερωτηθέντων εξασθένησαν ήπια έναντι του προηγούμενου τριμήνου ως προς την εγχώρια αγορά (+6 από +8 μον. ο δείκτης), ενισχύθηκαν αισθητά στην αγορά της ΕΕ (+9 από +0 μον. ο δείκτης) και ηπιότερα στις λοιπές αγορές (+0 από -2 μον. το ισοζύγιο).

λ) Τέλος, στο τριμηνιαίο ερώτημα σχετικά με τις **προβλέψεις των επιχειρήσεων για τον προορισμό των εξαγωγών τους τους προσεχείς μήνες**, καταγράφεται οριακή βελτίωση στους σχετικούς

δείκτες σε σχέση με τη μέτρηση Ιουλίου προς την ΕΕ (+15 από +14 μον.), εντονότερη προς λοιπές χώρες (+15 από +8 μον.), ενώ ως προς τις βαλκανικές χώρες παρατηρείται ήπια υποχώρηση (+9 από +13 μον.).

Σε επίπεδο βασικών τομέων, οι προσδοκίες στα **Καταναλωτικά αγαθά** ενισχύθηκαν αισθητά, στις 94,0 μονάδες (από 86,0 μον.). Σημειώθηκε σημαντική βελτίωση στις παραγγελίες και τη ζήτηση, ενώ αντίθετα τα αποθέματα διογκώθηκαν και οι εκτιμήσεις για την παραγωγή τους προσεχείς 3-4 μήνες ενισχύθηκαν ήπια. Στα **Κεφαλαιουχικά αγαθά**, ο δείκτης υποχώρησε ήπια, στις 92,5 (από 95,0) μονάδες. Η επιδείνωση προήλθε από τη έντονη υποχώρηση στις παραγγελίες και τη ζήτηση, με τις προβλέψεις για την παραγωγή τους 3-4 προσεχείς μήνες να κινούνται ήπια ανοδικά, ενώ παράλληλα οι θετικές εκτιμήσεις για τα αποθέματα ήταν αμετάβλητες. Σημαντική ενίσχυση παρουσίασε ο δείκτης στα **Ενδιάμεσα αγαθά**, στις 97,3 (από 85,3) μονάδες, με τις αρνητικές εκτιμήσεις στις παραγγελίες και τη ζήτηση να περιορίζονται σημαντικά, ενώ παράλληλα οι θετικές προβλέψεις για την παραγωγή τους 3-4 ερχόμενους μήνες ενισχύθηκαν ήπια και τα αποθέματα αποκλιμακώθηκαν.

#### **ΚΑΤΑΣΚΕΥΕΣ: Ενίσχυση προσδοκιών οφειλόμενη αποκλειστικά στις Δημόσιες Κατασκευές, κυρίως λόγω σημαντικής βελτίωσης των προβλέψεων για την απασχόληση**

Ο Δείκτης Επιχειρηματικών Προσδοκιών στις Κατασκευές ενισχύθηκε τον Οκτώβριο στις 64,6 μονάδες (από 53,7 μον. τον Σεπτέμβριο), επίπεδο ήπια υψηλότερο από το αντίστοιχο περυσινό (60,7 μονάδες). **Στους επιμέρους κλάδους, η βελτίωση ήταν σημαντική στα Δημόσια Έργα, ενώ στις Ιδιωτικές Κατασκευές οι προσδοκίες επιδεινώθηκαν ήπια. Από τις βασικές μεταβλητές του δείκτη, οι αρνητικές προβλέψεις για το πρόγραμμα εργασιών των επιχειρήσεων ενισχύθηκαν αισθητά, ενώ αντίθετα οι αρνητικές προβλέψεις για την απασχόληση υποχώρησαν σημαντικά.** Αναλυτικά, ο αρνητικός δείκτης των -53 μονάδων στις προβλέψεις για το πρόγραμμα εργασιών των επιχειρήσεων ενισχύθηκε αισθητά (-78 μονάδες), με το 84% (από 53%) των επιχειρήσεων να διατυπώνει απαισιοδοξία για το επίπεδο των εργασιών το επόμενο τρίμηνο. Στις προβλέψεις για την απασχόληση, ο έντονα αρνητικός δείκτης σημείωσε κατακόρυφη βελτίωση, στις -10 μονάδες (από -54), με το 17% (από 56%) των ερωτηθέντων να προβλέπει μείωση θέσεων εργασίας στον τομέα και ένα 7% (από 2%) να εκτιμά άνοδο. Από τα υπόλοιπα στοιχεία, ο αρνητικός δείκτης των -40 μονάδων στις εκτιμήσεις για την τρέχουσα πορεία εργασιών των επιχειρήσεων υποχώρησε έντονα στις -65 μονάδες, ενώ οι μήνες εξασφαλισμένης δραστηριότητας κινήθηκαν σε υψηλότερα επίπεδα από εκείνα του προηγούμενου τριμήνου (10,3 από 8,8). Στο πεδίο των τιμών, οι αποπληθωριστικές προσδοκίες περιορίστηκαν (-5 από -9 μον. ο δείκτης). Τέλος, δυο στις τρεις επιχειρήσεις (από 2%) αναφέρουν απρόσκοπτη επιχειρηματική λειτουργία. Από τις υπόλοιπες, το 7% (από 16%) επισημαίνει τη χαμηλή ζήτηση, το 17% (από 51%) την ανεπαρκή χρηματοδότηση και ένα 8% (από 26%) την πανδημία ως τα βασικότερα εμπόδια στη λειτουργία του.

Αναλυτικά στους επιμέρους κλάδους:

Ήπια υποχώρηση παρουσίασε εκ νέου ο δείκτης επιχειρηματικών προσδοκιών στις **Ιδιωτικές Κατασκευές** και διαμορφώθηκε στις 54,3 μονάδες (από 57,0), επίπεδο χαμηλότερο του αντίστοιχου περυσινού (81,0 μον.). Οι απαισιόδοξες προβλέψεις για το επίπεδο προγραμματισμένων εργασιών του Σεπτεμβρίου ενισχύθηκαν έντονα τον Οκτώβριο στις -86 (από -38) μονάδες, ενώ αντίθετα οι έντονα αρνητικές προβλέψεις για την απασχόληση περιορίστηκαν και διαμορφώθηκαν στις -16 από -59 μον. Σε ότι αφορά τα υπόλοιπα στοιχεία δραστηριότητας, οι εκτιμήσεις για την τρέχουσα πορεία εργασιών των επιχειρήσεων υποχώρησαν σημαντικά (-86 από

-32 μον. ο δείκτης), ενώ οι μήνες εξασφαλισμένης δραστηριότητας ενισχύθηκαν ήπια (10,5 από 9,7). Ως προς τις τιμές, οι αποπληθωριστικές προσδοκίες υποχώρησαν και το σχετικό ισοζύγιο διαμορφώθηκε στις -12 μονάδες (από -30). Τέλος, το 65% (από μόλις 3%) των επιχειρήσεων δεν αναφέρουν προσκόμματα στη λειτουργία τους. Από τις υπόλοιπες, το 16% (από 55%) δηλώνει την ανεπάρκεια χρηματοδότησης, το 6% τη χαμηλή ζήτηση και ένα 9% (από 23%) τους παράγοντες που οφείλονται στην κρίση κορωνοϊού ως το βασικότερο εμπόδιο λειτουργίας τους.

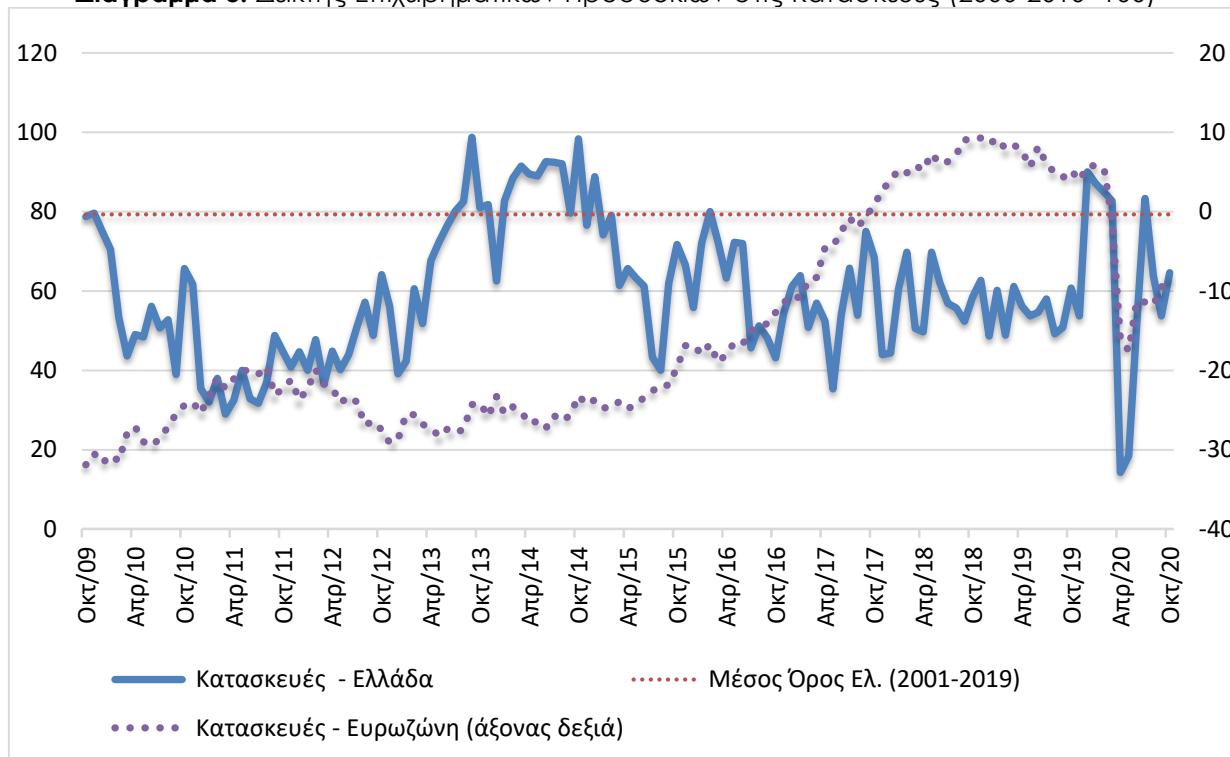
**Πίνακας 3:** Δείκτης Επιχειρηματικών Προσδοκιών στις Κατασκευές

Τομέας	Ακραίες τιμές				Μέσος όρος							
	Min	Max	2001-2019	2014	2015	2016	2017	2018	2019			
<b>Κατασκευές (2000-2010=100)</b>	14,3 (Απρ. 2020)	155,7 (Μάρ. 2000)	79,3	88,4	62,0	61,3	55,4	58,1	58,1			
<b>2019</b>												
<b>Ι</b>	<b>Φ</b>	<b>Μ</b>	<b>Α</b>	<b>Μ</b>	<b>Ι</b>	<b>Ι</b>	<b>Α</b>	<b>Σ</b>	<b>Ο</b>	<b>Ν</b>	<b>Δ</b>	
60,2	48,9	61,1	56,2	53,7	54,6	58,0	49,2	50,8	60,7	53,7	90,0	
<b>2020</b>												
<b>Ι</b>	<b>Φ</b>	<b>Μ</b>	<b>Α</b>	<b>Μ</b>	<b>Ι</b>	<b>Ι</b>	<b>Α</b>	<b>Σ</b>	<b>Ο</b>	<b>Ν</b>	<b>Δ</b>	
87,0	84,9	82,7	14,3	18,5	51,5	83,3	63,9	53,7	64,6			

**Σημείωση:** Ο δείκτης επιχειρηματικών προσδοκιών υπολογίζεται με βάση τις εκτιμήσεις για το πρόγραμμα των εργασιών και τις προβλέψεις για την απασχόληση.

**Πηγή:** IOBE

**Διάγραμμα 3:** Δείκτης Επιχειρηματικών Προσδοκιών στις Κατασκευές (2000-2010=100)



**Πηγή:** IOBE, DG EcfIn. Ο δείκτης για την Ευρωζώνη είναι υπό μορφή ισοζυγίου και αντλείται από την DG EcfIn

Σημαντική ενίσχυση παρουσίασε ο δείκτης επιχειρηματικών προσδοκιών στις **Κατασκευές Δημοσίων Έργων**. Διαμορφώθηκε στις 72,9 (από 47,5 τον Σεπτέμβριο) μονάδες, αρκετά υψηλότερα από την αντίστοιχη περυσινή τιμή του (44,8 μον.). Ως προς το πρόγραμμα εργασιών του κλάδου, ο αρνητικός δείκτης των -71 μονάδων του Σεπτεμβρίου ήταν αμετάβλητος. Αντίθετα,

στις προβλέψεις για την απασχόληση, το σχετικό ισοζύγιο αμβλύθηκε σημαντικά στις -5 (από -48) μονάδες. Μόλις το 16% (από 50%) των επιχειρήσεων του κλάδου αναμένουν λιγότερες θέσεις απασχόλησης, με το 11% να προβλέπει αύξησή τους. Παράλληλα, ήπια ανοδικά κινήθηκε ο δείκτης εκτιμήσεων για το επίπεδο των τρεχουσών εργασιών, κατά 3 μονάδες, στις -47. Το ήπια θετικό ισοζύγιο των τιμών περιορίστηκε κατά 16 μονάδες παραμένοντας ωστόσο οριακά θετικό (στις +1). Τέλος, το ποσοστό των ερωτηθέντων που δηλώνει απρόσκοπτη επιχειρηματική λειτουργία διαμορφώθηκε στο 66% (από 0%), με το 7% να αναφέρει τη χαμηλή ζήτηση, το 19% (από 46%) την περιορισμένη χρηματοδότηση και το 8% (από 31%) την τρέχουσα κρίση της πανδημίας ως τα κυριότερα προσκόμματα λειτουργίας.

### **ΛΙΑΝΙΚΟ ΕΜΠΟΡΙΟ: Μικρή ανάκαμψη στις επιχειρηματικές προσδοκίες, λόγω βελτίωσης της τρέχουσας κατάστασης**

Ο δείκτης επιχειρηματικών προσδοκιών στο **Λιανικό Εμπόριο** ενισχύεται ήπια και διαμορφώνεται τον Οκτώβριο στις 83,7 (από 76,8) μονάδες. Ο δείκτης μετά την έντονη πτωτική πορεία του διμήνου Απριλίου-Μαΐου συνεχίζει να εμφανίζει έντονες διακυμάνσεις από μήνα σε μήνα. Ως αποτέλεσμα, **οι αρνητικές εκτιμήσεις για τις τρέχουσες πωλήσεις υποχώρησαν αισθητά, οι προβλέψεις για τη βραχυπρόθεσμη εξέλιξη τους ηπιότερα, ενώ τα αποθέματα αποκλιμακώνονται οριακά.** Αναλυτικά, οι αρνητικές εκτιμήσεις των επιχειρήσεων για τις τρέχουσες πωλήσεις τους ισοσκελίζονται από τις θετικές (το σχετικό ισοζύγιο ήταν στις -14 μονάδες), καθώς το 42% των επιχειρήσεων δηλώνει αυξημένες πωλήσεις, έναντι του 41% (από 50%) που αναφέρει το αντίθετο. Παράλληλα, αμβλύνονται ήπια οι αρνητικές προβλέψεις για την εξέλιξη των πωλήσεων στο επόμενο τρίμηνο και διαμορφώνονται στις -11 μονάδες (από -16 το σχετικό ισοζύγιο). Από την άλλη, τα αποθέματα παραμένουν υψηλά για την εποχή παρά τη μικρή αποκλιμάκωση καθώς διαμορφώνονται στις +22 (από +25 μονάδες), ενώ οι θετικές προβλέψεις των παραγγελιών προς προμηθευτές εξανεμίζονται (+1 από +12 μονάδες). Αντίθετα, αισιόδοξες παραμένουν οι προβλέψεις για την απασχόληση (+25 από +28 μον.), ενώ ως προς τις τιμές, η πλειονότητα των επιχειρήσεων (96%) αναμένει σταθερότητα.

Οι εξελίξεις στους επιμέρους εξεταζόμενους κλάδους του Λιανικού εμπορίου είναι κυρίως ανοδικές, **με εξαίρεση την υποχώρηση στα Υφάσματα-Ένδυση-Υπόδηση και την μικρή κάμψη στα Πολυκαταστήματα.** Αναλυτικά:

Ο δείκτης επιχειρηματικών προσδοκιών στα **Τρόφιμα – Ποτά – Καπνός** ενισχύθηκε αισθητά τον Οκτώβριο και διαμορφώθηκε στις 95,0 (από 83,8) μονάδες, σε πολύ όμως χαμηλότερο επίπεδο σε σχέση με το αντίστοιχο περυσινό (111,6 μον.). Οι θετικές εκτιμήσεις για τις τρέχουσες πωλήσεις ενισχύονται και διαμορφώνονται στις +63 μονάδες (από +48), ενώ αντίθετα οι ήπια αισιόδοξες προσδοκίες για τις πωλήσεις της επόμενης περιόδου υποχωρούν (στις +5 μον. το σχετικό ισοζύγιο από +12). Τα αποθέματα αποκλιμακώνονται έντονα (+30 από +62 μον.), ενώ παράλληλα υποχωρούν σημαντικά οι παραγγελίες προς προμηθευτές (+49 από +74 μον.). Θετικές παραμένουν οι προβλέψεις για την εξέλιξη της απασχόλησης με το σχετικό δείκτη να κινείται οριακά πτωτικά χάνοντας 2 μονάδες και να διαμορφώνεται στις +48 μονάδες, ενώ παράλληλα οι προβλέψεις τιμών παραμένουν σε κανονικά για την εποχή επίπεδα.

Έντονα πτωτικά κινείται ο δείκτης επιχειρηματικών προσδοκιών στα **Υφάσματα - Ένδυση - Υπόδηση**, μετά τη μικρή παρένθεση του Ιουλίου, φθάνοντας στις 37,8 (από 41,8) μονάδες, επίπεδο πολύ χαμηλότερο από το αντίστοιχο περυσινό (67,6 μον.). Οι αρνητικές εκτιμήσεις για τις τρέχουσες πωλήσεις παραμένουν για πέμπτο συνεχόμενο μήνα καθολικές, ενώ παράλληλα ήπια αισιόδοξες είναι οι προσδοκίες ανόδου στο επόμενο διάστημα (στις -19 από -24 μον.). Στα αποθέματα, ο σχετικός δείκτης διογκώνεται έντονα και διαμορφώνεται στις +64 μονάδες (από +45 μον), ενώ υποχωρούν περαιτέρω οι αρνητικές προβλέψεις στις παραγγελίες προς προμηθευτές (-88 από -85 μονάδες το σχετικό ισοζύγιο). Παράλληλα επιδεινώνεται καταγράφεται στις ήδη αρνητικές προσδοκίες για την απασχόληση, όπου ο σχετικός δείκτης διαμορφώνεται στις -67 μονάδες (από -46 μον.), ενώ στις τιμές, το σχετικό ισοζύγιο υποδηλώνει ηπιότερη μείωση τιμών (-58 από -76 μον).

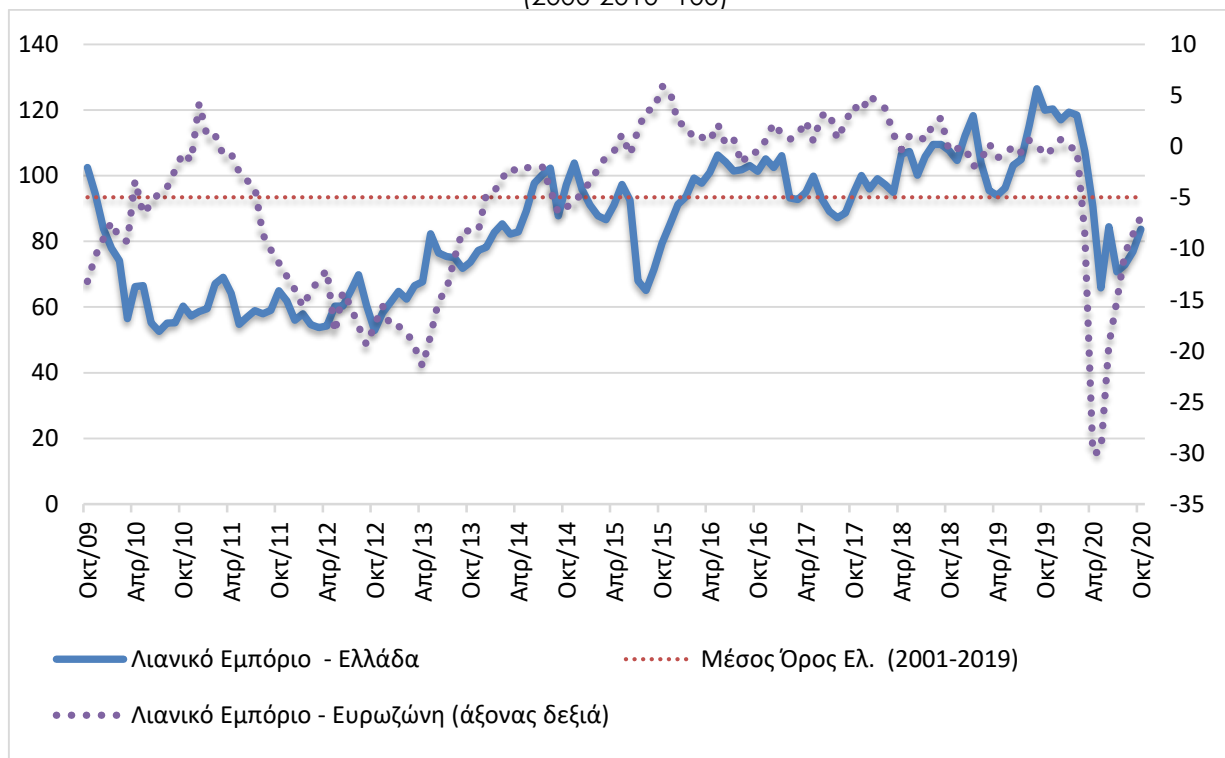
**Πίνακας 4:** Δείκτης Επιχειρηματικών Προσδοκιών στο Λιανικό Εμπόριο

Τομέας	Ακραίες τιμές				Μέσος όρος						
	Min	Max	2001-2019	2014	2015	2016	2017	2018	2019		
<b>Λιανικό Εμπόριο (2000-2010=100)</b>	52.6 (Ιουλ. 2010)	128.7 (Μάιος 2007)	93,4	92,3	83,9	101,4	94,6	104,5	109,6		
<b>2019</b>											
<b>Ι</b>	<b>Φ</b>	<b>Μ</b>	<b>Α</b>	<b>Μ</b>	<b>Ι</b>	<b>Ι</b>	<b>Α</b>	<b>Σ</b>	<b>Ο</b>	<b>Ν</b>	<b>Δ</b>
118,3	103,7	95,5	94,0	96,2	103,2	104,9	115,2	126,5	119,9	120,3	117,0
<b>2020</b>											
<b>Ι</b>	<b>Φ</b>	<b>Μ</b>	<b>Α</b>	<b>Μ</b>	<b>Ι</b>	<b>Ι</b>	<b>Α</b>	<b>Σ</b>	<b>Ο</b>	<b>Ν</b>	<b>Δ</b>
119,3	118,5	107,4	90,6	65,8	84,4	70,7	72,9	76,8	83,7		

**Σημείωση:** Ο δείκτης επιχειρηματικών προσδοκιών υπολογίζεται με βάση τις εκτιμήσεις και τις προβλέψεις για τις πωλήσεις και τις εκτιμήσεις για το ύψος των αποθεμάτων.

**Πηγή:** IOBE

**Διάγραμμα 4:** Δείκτης Επιχειρηματικών Προσδοκιών στο Λιανικό Εμπόριο (2000-2010=100)



**Πηγή:** IOBE, DG Ecfín. Ο δείκτης για την Ευρωζώνη είναι υπό μορφή ισοζυγίου και αντλείται από την DG Ecfín

Οι προσδοκίες στα **Είδη Οικιακού Εξοπλισμού, μετά την έντονη πτώση του διμήνου Απριλίου-Ιουνίου**, ανακάμπτουν από τον Ιούλιο αλλά με έντονες διακυμάνσεις και τον δείκτη να διαμορφώνεται τον Οκτώβριο στις 75,0 (από 32,3) μονάδες, πολύ χαμηλότερα ωστόσο από ό,τι την αντίστοιχη περίοδο του 2019 (95,6 μον.). Σημαντική βελτίωση παρουσιάζει το ακόμα έντονα απαισιόδοξο ισοζύγιο για τις τρέχουσες πωλήσεις στις -42 μονάδες (από -62 μονάδες), όπως και οι αρνητικές προβλέψεις για τις πωλήσεις της επόμενης περιόδου παρά τη μικρή αποκλιμάκωση (-41 από -76 μον. ο δείκτης). Παράλληλα, ο δείκτης αποθεμάτων υποδηλώνει έντονη ρευστοποίηση (στις -30 μονάδες από +56 ο σχετικός δείκτης), ενώ αμβλύνονται οι έντονα αρνητικές παραγγελίες προς προμηθευτές (από τις -74 μονάδες ο σχετικός δείκτης διαμορφώνεται στις -33 μονάδες). Από την άλλη μεριά, οι αρνητικές προβλέψεις για την απασχόληση εξαλείφονται επίσης (στις -1 μονάδες το σχετικό ισοζύγιο από -44 μον.), ενώ στις τιμές ο σχετικός δείκτης κινείται οριακά πτωτικά στις +4 μονάδες (από +5).

Σημαντική ενίσχυση σημειώνεται τον Οκτώβριο στις επιχειρηματικές προσδοκίες στα **Οχήματα – Ανταλλακτικά**, στις 118,4 (από 97,0) μονάδες, σημαντικά χαμηλότερα όμως από την αντίστοιχη περίοδο του 2019 (138,4 μονάδες). Το ισοζύγιο στις τρέχουσες πωλήσεις του κλάδου αλλάζει τάση προς το θετικό καθώς κινείται έντονα θετικά στις +38 (από -40) μονάδες, όπως και οι προβλέψεις για τις πωλήσεις της επόμενης περιόδου που διαμορφώνονται στις +13 μονάδες (από -3 μον.). Παράλληλα τα αποθέματα διογκώνονται αισθητά και διαμορφώνονται στις +12 μονάδες (από -21), γεγονός που επηρεάζει και τις παραγγελίες προς προμηθευτές, οι οποίες περιορίζονται σημαντικά (+11 μονάδες το σχετικό ισοζύγιο από +32 μον.). Οι αρνητικές προβλέψεις για την απασχόληση ενισχύονται ελαφρά (-5 μονάδες από -7 μονάδες το σχετικό ισοζύγιο), ενώ τέλος, ως προς τις τιμές το σχετικό ισοζύγιο υποχωρεί κατά 5 μονάδες, στις -1 μονάδες.

Πτωτικά κινούνται οι επιχειρηματικές προσδοκίες στα **Πολυκαταστήματα**, με το δείκτη να διαμορφώνεται στις 60,3 (από 71,2) μονάδες, πολύ χαμηλότερα από την αντίστοιχη περίοδο του 2019 (139,8 μονάδες). Οι αρνητικές εκτιμήσεις για τις πωλήσεις ενισχύονται έντονα και διαμορφώνονται στις -30 μονάδες (από -5 μον), όπως και οι απαισιόδοξες προβλέψεις για τις πωλήσεις της επόμενης περιόδου (-30 από -5 το σχετικό ισοζύγιο). Παράλληλα, τα αποθέματα αποκλιμακώνονται αλλά παραμένουν υψηλά για την εποχή στις +29 (από +41) μονάδες, ενώ οι προβλέψεις για τις παραγγελίες προς προμηθευτές υποχωρούν έντονα (στις -27 μονάδες από -9). Οι έντονα θετικές προβλέψεις για την απασχόληση υποχωρούν ήπια και διαμορφώνονται στις +56 μονάδες (από +69), ενώ στις τιμές ο σχετικός δείκτης παραμένει για δεύτερο συνεχή μήνα σε κανονικά για την εποχή επίπεδα.

**ΥΠΗΡΕΣΙΕΣ: Αμετάβλητες οι επιχειρηματικές προσδοκίες, με καλύτερη τρέχουσα κατάσταση, αλλά και ενίσχυση της απαισιοδοξίας για το επόμενο διάστημα**

Ο Δείκτης Επιχειρηματικών Προσδοκιών στις **Υπηρεσίες** παρουσιάζει οριακή υποχώρηση τον Οκτώβριο και διαμορφώνεται στις 75,8 μονάδες, από 75,9 τον Σεπτέμβριο. **Από τις επιμέρους μεταβλητές του δείκτη, οι αρνητικές εκτιμήσεις για την τρέχουσα κατάσταση αμβλύνονται ελαφρώς, εκείνες για την ζήτηση παραμένουν αμετάβλητες, ενώ οι προβλέψεις για τη βραχυπρόθεσμη εξέλιξή τους επιδεινώνονται.** Αναλυτικότερα, ο δείκτης των εκτιμήσεων για την τρέχουσα κατάσταση των επιχειρήσεων διαμορφώνεται στις -19 μονάδες (από -25), ενώ παράλληλα διατηρούνται οι αρνητικές εκτιμήσεις για την τρέχουσα ζήτηση (-16 μον. ο δείκτης).

Παράλληλα, ο δείκτης για τις προβλέψεις για τη ζήτηση του επόμενου τριμήνου υποχωρεί και ισοσκελιζείται (από +6 μον. το σχετικό ισοζύγιο), ενώ οι προβλέψεις για την απασχόληση διατηρούνται στις +5 μονάδες. Στις τιμές, το σχετικό ισοζύγιο εξακολουθεί να υποδηλώνει μείωση και διαμορφώνεται στις -16 (από -11) μονάδες. Μόλις το 17% των επιχειρήσεων δηλώνει απρόσκοπτη επιχειρηματική λειτουργία, ενώ από τις υπόλοιπες, το 37% (από 41%) επισημαίνει την ανεπάρκεια ζήτησης ως βασικότερο εμπόδιο στη λειτουργία του, το 10% την ανεπάρκεια κεφαλαίων κίνησης και τέλος το 27% (από 23%) την τρέχουσα συγκυρία της κρίσης του κορωνοϊού.

Σε επίπεδο βασικών κλάδων σημειώνονται μικτές τάσεις. Αναλυτικότερα:

Ο δείκτης επιχειρηματικών προσδοκιών στα **Ξενοδοχεία – Εστιατόρια – Τουριστικά Πρακτορεία** συνεχίζει την ανοδική πορεία που ακολουθεί ήδη από τον Ιούλιο και διαμορφώνεται στις 76,3 (από 59,3) μονάδες, αλλά απέχοντας πολύ από τη συνήθη εικόνα του αυτήν την περίοδο (100,3 μον την αντίστοιχη περυσινή περίοδο). Οι εκτιμήσεις για την πορεία της τρέχουσας κατάστασης των επιχειρήσεων βελτιώνονται, αλλά παραμένουν έντονα αρνητικές (-23 από -57 μονάδες ο δείκτης). Αντίστοιχα κινούνται και οι εκτιμήσεις για την τρέχουσα ζήτηση και διαμορφώνονται στις -12 μονάδες (από -38 μονάδες). Παράλληλα οι αρνητικές προβλέψεις για τη βραχυπρόθεσμη ζήτηση ενισχύονται περαιτέρω στις -28 από -22 μονάδες στο σχετικό ισοζύγιο, ενώ αρνητικές παραμένουν και οι προβλέψεις για την απασχόληση υποχωρούν οριακά (-21 από -22 μον. το ισοζύγιο). Τέλος ο δείκτης των τιμών διατηρείται στις -27 μονάδες.

**Πίνακας 5:** Δείκτης Επιχειρηματικών Προσδοκιών στις Υπηρεσίες

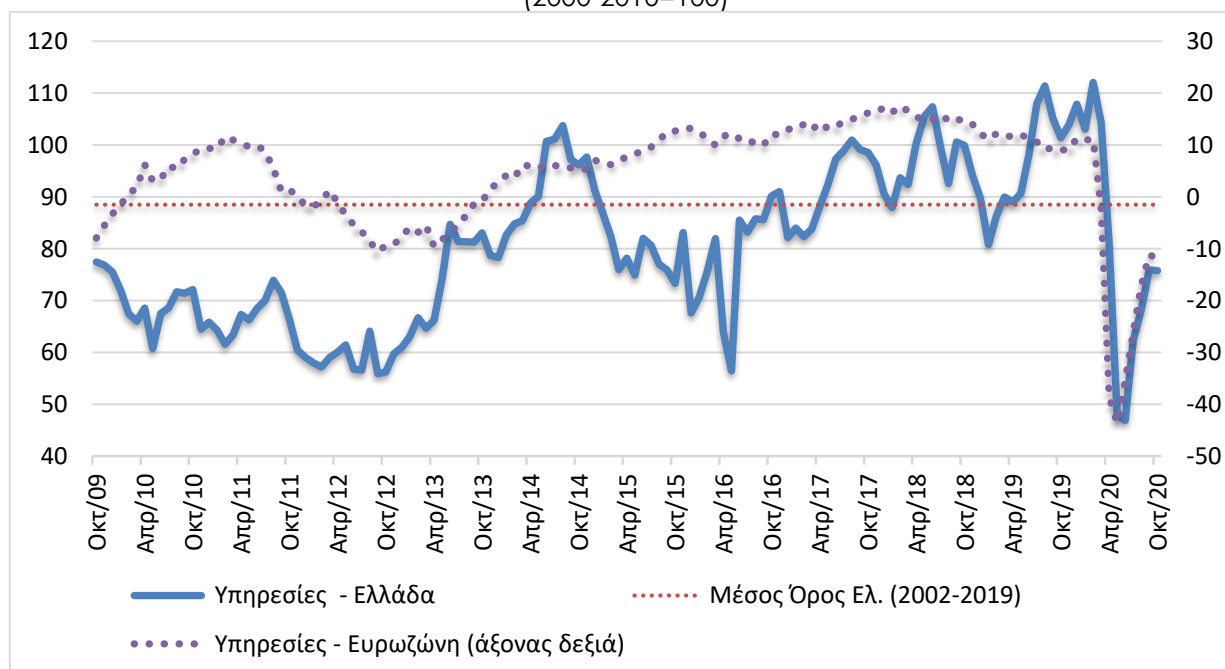
Τομέας		Ακραίες τιμές			Μέσος όρος							
		Min	Max	2002-2019	2014	2015	2016	2017	2018	2019		
Υπηρεσίες (2000-2010=100)		46,9 (Ιουν. 2020)	140,2 (Ιουλ. 2000)	88,5	93,3	78,2	79,3	92,7	97,0	97,7		
<b>2019</b>												
I	Φ	M	A	M	I	I	A	Σ	O	N	Δ	
80,8	86,4	90,0	89,0	90,7	98,1	108,0	111,4	105,2	101,4	103,9	107,9	
<b>2020</b>												
I	Φ	M	A	M	I	I	A	Σ	O	N	Δ	
103,1	112,1	104,3	80,9	47,9	46,9	62,3	68,1	75,9	75,8			

**Σημειώσεις:** Ο δείκτης επιχειρηματικών προσδοκιών υπολογίζεται με βάση την κατάσταση της επιχείρησης, καθώς και τις εκτιμήσεις και τις προβλέψεις για την πορεία της ζήτησης. **Πηγή:** IOBE

Ήπια πτωτικά κινείται ο δείκτης προσδοκιών στους **Ενδιάμεσους Χρηματοπιστωτικούς Οργανισμούς** (χωρίς Τράπεζες), στις 92,4 (από 96,6) μονάδες, σε πολύ χαμηλότερο επίπεδο ωστόσο σε σχέση με εκείνο του προηγούμενου έτους (129,0 μον.). Οι εκτιμήσεις για την τρέχουσα κατάσταση των επιχειρήσεων υποχωρούν οριακά και από κανονικές για την εποχή διαμορφώνονται στις -3 μονάδες, ενώ παράλληλα οι εκτιμήσεις της τρέχουσας ζήτησης χάνουν 4 μονάδες και διαμορφώνονται στις -21. Οι θετικές προβλέψεις για τη βραχυπρόθεσμη πορεία της ζήτησης σχεδόν εξαλείφονται και διαμορφώνονται στις +3 (από +8) μονάδες, όπως και οι θετικές προβλέψεις για την απασχόληση οι οποίες διαμορφώνονται στις +9 (από +17) μονάδες. Στις προσδοκίες για τις τιμές, ο σχετικός δείκτης, από κανονικός για την εποχή υποχωρεί κατά 27 μονάδες, ενώ το ποσοστό εκείνων που δηλώνουν ανεμπόδιστη λειτουργία βρίσκεται μόλις στο 12%, ενώ το μεγαλύτερο εμπόδιο λειτουργίας με 81% αποτελεί η ανεπάρκεια ζήτησης.

Ήπια ανοδικά κινείται και ο δείκτης επιχειρηματικών προσδοκιών στις **Διάφορες Επιχειρηματικές Δραστηριότητες**, στις 78,2 (από 76,0) μονάδες, επίπεδο πολύ χαμηλότερο σε σύγκριση με το αντίστοιχο περυσινό (103,1 μον.). Στους βασικούς δείκτες, το αρνητικό ισοζύγιο στις εκτιμήσεις για την τρέχουσα κατάσταση των επιχειρήσεων εμμένει (στις -17 μονάδες από -16), ενώ οι αρνητικές εκτιμήσεις για την τρέχουσα ζήτηση ενισχύονται σημαντικά (-17 από -5 μον. το ισοζύγιο). Όσον αφορά στις προβλέψεις για την εξέλιξη της ζήτησης, αυτές ενισχύονται σημαντικά αλλάζοντας παράλληλα τάση (+10 από -11 μον. το σχετικό ισοζύγιο), όπως και στις προβλέψεις για την απασχόληση όπου το σχετικό ισοζύγιο βελτιώνεται και διαμορφώνεται στις +14 μονάδες (από -3 μον.). Η πτωτική πορεία των τιμών όμως ενισχύεται (-20 από -18 μονάδες), ενώ περιορίζεται το ποσοστό των επιχειρήσεων που δηλώνει απρόσκοπτη λειτουργία (30% από 47%), με το 22% να αναφέρει την ανεπάρκεια ζήτησης και το 23% παράγοντες σχετικούς με την υγειονομική κρίση, ως βασικότερα εμπόδια λειτουργίας.

**Διάγραμμα 5:** Δείκτης Επιχειρηματικών Προσδοκιών στις Υπηρεσίες (2000-2010=100)



**Πηγή:** IOBE, DG Ecfín. Ο δείκτης για την Ευρωζώνη είναι υπό μορφή ισοζυγίου και αντλείται από την DG Ecfín

Έντονη επιδείνωση παρουσιάζει και ο δείκτης επιχειρηματικών προσδοκιών στην **Πληροφορική και Ανάπτυξη Λογισμικού** και διαμορφώνεται στις 67,2 (από 101,2) μονάδες, αρκετά υψηλότερα από τον Οκτώβριο πέρυσι (96,9 μον.). Οι εκτιμήσεις για την τρέχουσα κατάσταση των επιχειρήσεων υποχωρούν έντονα και διαμορφώνονται στις -43 μονάδες (από -8 μον.), όπως αντίστοιχα συμβαίνει και στο ισοζύγιο των εκτιμήσεων για την τρέχουσα ζήτηση (-30 από -8 μον.). Οι έντονα θετικές προβλέψεις για τη βραχυπρόθεσμη πορεία της ζήτησης μειώνονται κατακόρυφα, καθώς ο σχετικός δείκτης διαμορφώνεται στις +17 (από +83) μονάδες, ενώ παράλληλα οι θετικές προβλέψεις για την απασχόληση του κλάδου υποχωρούν αισθητά στις +26 (από +58) μονάδες. Ταυτόχρονα, οι αρνητικές προβλέψεις για τις τιμές περιορίζονται στις -26 μονάδες (από -33). Τέλος, το 26% (από 8%) των επιχειρήσεων δηλώνουν απρόσκοπτη επιχειρηματική λειτουργία, με το 25% να επισημαίνει την ανεπάρκεια ζήτησης, ένα 22% την ανεπάρκεια κεφαλαίων κίνησης και το 9% (από 25%) παράγοντες σχετικούς με την υγειονομική κρίση ως βασικά προσκόμματα στη λειτουργία τους.

Αισθητή υποχώρηση εμφανίζουν οι επιχειρηματικές προσδοκίες στις **Χερσαίες Μεταφορές**, με το σχετικό δείκτη να διαμορφώνεται στις 42,3 (από 57,3) μονάδες, σε σημαντικά χαμηλότερο επίπεδο σε σύγκριση με το προηγούμενο έτος (104,5 μον.). Οι έντονα αρνητικές εκτιμήσεις για την τρέχουσα κατάσταση αμβλύνονται αρκετά (στις -52 από -31 μον. ο δείκτης), όπως και οι αρνητικές εκτιμήσεις για την τρέχουσα ζήτηση (-57 από -44 μον. ο δείκτης), αν και ηπιότερα. Έντονα αρνητικές και επιδεινούμενες παραμένουν και οι προβλέψεις για τη βραχυπρόθεσμη πορεία της, (στις -40 από -22 μονάδες ο σχετικός δείκτης), όπως και οι προβλέψεις για την απασχόληση του κλάδου, παρά τη μικρή βελτίωση στις -19 μονάδες (από -25). Το ισοζύγιο των τιμών κινείται πτωτικά (στις -7 μον. από +3), ενώ τέλος, το 55% (από 27%) των επιχειρήσεων επισημαίνουν την ανεπάρκεια ζήτησης και 20% συγκυριακούς παράγοντες ως τα μεγαλύτερα εμπόδια στη λειτουργία τους. Απρόσκοπτη επιχειρηματική λειτουργία δηλώνει μόλις το 10% των επιχειρήσεων.

## ΚΑΤΑΝΑΛΩΤΙΚΗ ΕΜΠΙΣΤΟΣΥΝΗ

## Υποχώρηση εκ νέου της καταναλωτικής εμπιστοσύνης, για τέταρτο συνεχή μήνα

Ο δείκτης καταναλωτικής εμπιστοσύνης παρουσίασε περαιτέρω υποχώρηση τον Οκτώβριο και διαμορφώθηκε στις -45,5 (από -41,0) μονάδες, επίπεδο πολύ χαμηλότερο εκείνου πριν ένα χρόνο (-8,4 μονάδες)<sup>2</sup>. Η περαιτέρω επιδείνωση των επιδημιολογικών δεδομένων στην Ελλάδα τον Οκτώβριο, ιδίως στην Αττική και στην Θεσσαλονίκη, που οδήγησε στην κλιμάκωση των μέτρων προστασίας της δημόσιας υγείας και ευρύτερα, το δεύτερο παγκοσμίως κύμα της πανδημίας του νέου κορωνοϊού, θεωρείται πως αποτελούν τα βασικά αίτια της αρνητικής εξέλιξης στις προσδοκίες των νοικοκυριών. Επισημαίνεται πως η έρευνα είχε ολοκληρωθεί πριν τη ραγδαία κλιμάκωση της πανδημίας εγχωρίως την τελευταία εβδομάδα του Οκτωβρίου και τις πρόσθετες παρεμβάσεις πολιτικής που ακολούθησαν, εξελίξεις οι οποίες θα αποτυπωθούν στην έρευνα καταναλωτών του Νοεμβρίου. Η νέα υποχώρηση διατηρεί τους Έλληνες καταναλωτές στην πρώτη θέση στην κατάταξη ως προς τους περισσότερο απαισιόδοξους καταναλωτές στην ΕΕ, με διαφορά από εκείνους από τις υπόλοιπες χώρες. Την Ελλάδα ακολουθούν η Σλοβενία και η Βουλγαρία με -29,5 και -29,1 μονάδες αντίστοιχα. Στην τέταρτη θέση βρίσκονται οι καταναλωτές της Κύπρου, με -28,9 μονάδες, ενώ την πεντάδα κλείνει η Πορτογαλία με -27,3 από -28,6 τον προηγούμενο μήνα. Τη χαμηλότερη κατάταξη, που αντιστοιχεί σε τιμές του δείκτη που συνεπάγονται αισιοδοξία, εμφάνισαν η Σουηδία (+3,1), η Δανία (+1,4) και η Λιθουανία (+0,4), οι οποίες ήταν οι μοναδικές χώρες με θετικό πρόσημο τον Οκτώβριο. Οι μέσοι ευρωπαϊκοί δείκτες διαμορφώθηκαν στις -16,5 μονάδες στην ΕΕ και στις -15,5 μονάδες στην Ευρωζώνη, ενώ ανοδική τάση εμφάνισαν τον Οκτώβριο 9 χώρες. Αναλυτικά:

- **Εκ νέου επιδείνωση των εκτιμήσεων των καταναλωτών για την οικονομική κατάσταση των νοικοκυριών τους τελευταίους 12 μήνες**

Οι εκτιμήσεις των καταναλωτών για την οικονομική κατάσταση του νοικοκυριού τους τους προηγούμενους 12 μήνες επιδεινώθηκαν τον Οκτώβριο, με το σχετικό ισοζύγιο να διαμορφώνεται στις -36,9 (από -30,3) μονάδες. Το 50% των νοικοκυριών εκτίμησε ελαφρά ή αισθητή επιδείνωση της οικονομικής του κατάστασης, ενώ το 3% θεωρεί πως επήλθε μικρή βελτίωση. Οι αντίστοιχοι δείκτες σε ΕΕ και Ευρωζώνη διαμορφώθηκαν στις -9,7 και -10,2 μονάδες αντίστοιχα.

- **Ήπια υποχώρηση προβλέψεων για την οικονομική κατάσταση των νοικοκυριών**

Οι προβλέψεις των καταναλωτών για την οικονομική κατάσταση του νοικοκυριού τους τους προσεχείς 12 μήνες επιδεινώθηκαν ελαφρώς τον Οκτώβριο, με το σχετικό δείκτη να διαμορφώνεται στις -37,7 (από -35,0) μονάδες. Το 46% (από 48%) των νοικοκυριών αναμένει ελαφρά ή αισθητή επιδείνωση της οικονομικής του κατάστασης, ενώ το 7% (από 5%) προβλέπει μικρή βελτίωση. Οι δείκτες σε ΕΕ και Ευρωζώνη διαμορφώθηκαν στις -5,0 και -4,1 μονάδες αντίστοιχα.

- **Μικρή εξασθένιση προβλέψεων για την οικονομική κατάσταση της χώρας**

Ο δείκτης των προβλέψεων των νοικοκυριών για την οικονομική κατάσταση της χώρας τους το προσεχές 12-μηνο παρουσίασε ήπια επιδείνωση τον Οκτώβριο και διαμορφώθηκε στις -51,1 (από

<sup>2</sup> Ο τρόπος υπολογισμού του δείκτη καταναλωτικής εμπιστοσύνης άλλαξε από τον Ιανουάριο του 2019. Πλέον δεν λαμβάνονται υπόψη στη διαμόρφωσή τα ισοζύγια απαντήσεων της πρόθεσης για αποταμίευση και των προβλέψεων για την ανεργία. Έχουν αντικατασταθεί από τα ισοζύγια των εκτιμήσεων για την τρέχουσα οικονομική κατάσταση των νοικοκυριών το τελευταίο 12μηνο και των προβλέψεών τους για μείζονες αγορές. Τα δύο ισοζύγια απαντήσεων που παρέμειναν στον υπολογισμό του δείκτη είναι οι προβλέψεις των καταναλωτών για την οικονομική κατάσταση του νοικοκυριού τους επόμενους 12 μήνες και οι προβλέψεις για τη γενική κατάσταση της οικονομίας. Οι σειρές των δεικτών καταναλωτικής εμπιστοσύνης σε όλες τις χώρες της ΕΕ αναθεωρήθηκαν προς τα πίσω από την DG EcfIn.

-48,6) μονάδες. Το 59% των καταναλωτών συνεχίζει να προβλέπει ελαφρά ή αισθητή επιδείνωση της οικονομικής κατάστασης της χώρας, έναντι του 21% το οποίο αναμένει σταθερότητα. Οι δείκτες σε ΕΕ και Ευρωζώνη διαμορφώθηκαν στις -34,3 και -30,3 μονάδες αντίστοιχα.

- **Εξασθένιση πρόθεσης για μείζονες αγορές**

Η πρόθεση των καταναλωτών για σημαντικές αγορές τους προσεχείς 12 μήνες (επίπλων, ηλεκτρικών συσκευών κ.λπ.) υποχώρησε, με το σχετικό δείκτη να διαμορφώνεται στις -56,2 (από -50,1) μονάδες. Το 58% των καταναλωτών (από 61%) προέβλεψε ότι θα προβεί σε λιγότερες ή πολύ λιγότερες δαπάνες, ενώ εκ νέου το 4-5% αναμένει το αντίθετο. Οι ευρωπαϊκοί δείκτες διαμορφώθηκαν στις -16,9 μονάδες στην ΕΕ και στις -17,5 μονάδες στην Ευρωζώνη.

**Πίνακας 6:** Δείκτης Εμπιστοσύνης Καταναλωτών (εποχικά εξομαλυμένα στοιχεία)

Περιοχή	Ακραίες τιμές		Μέσοι όροι									
	Min	Max	2001-2019	2014	2015	2016	2017	2018	2019			
ΕΕ-27	-23,7 (Φεβρ. 2009)	-1,7 (Μάιος 2000)	-10,5	-9,5	-6,1	-6,7	-5,1	-4,7	-6,8			
Ευρωζώνη	-24,4 (Μάρ. 2009)	-1,9 (Μάιος 2000)	-11,5	-11,4	-7,8	-8,1	-5,4	-4,9	-7,1			
Ελλάδα	-80,8 (Φεβρ. 2012)	+3,2 (Απρ. 2000)	-41,5	-52,8	-50,3	-62,9	-58,9	-44,0	-19,8			
Περιοχή	2019											
	I	Φ	M	A	M	I	I	A	Σ	O	N	Δ
ΕΕ-27	-6,7	-6,1	-5,8	-6,5	-5,8	-6,2	-5,7	-6,2	-5,7	-6,7	-6,3	-7,0
Ευρωζώνη	-7,4	-6,9	-6,6	-7,4	-6,5	-7,2	-6,6	-7,1	-6,6	-7,6	-7,2	-8,1
Ελλάδα	-28,3	-33,3	-31,6	-30,9	-29,5	-27,8	-20,2	-8,2	-6,8	-8,4	-6,8	-6,2
Περιοχή	2020											
	I	Φ	M	A	M	I	I	A	Σ	O	N	Δ
ΕΕ-27	-7,1	-5,9	-10,4	-22	-19,5	-15,6	-15,6	-16	-15	-16,5		
Ευρωζώνη	-8,1	-6,6	-11,6	-22	-18,8	-14,7	-15	-15	-14	-15,5		
Ελλάδα	-10	-4,8	-16,5	-32,6	-33	-27,7	-34,7	-35	-41	-45,5		

Πηγή: Ευρωπαϊκή Επιτροπή, DG Ecfm

- **Υποχώρηση της πρόθεσης για αποταμίευση**

Ο δείκτης της πρόθεσης για αποταμίευση τους προσεχείς 12 μήνες υποχώρησε τον Οκτώβριο, καθώς διαμορφώθηκε στις -66,2 μονάδες (από -62,3). Το 81% των νοικοκυριών δεν θεωρεί πιθανή την αποταμίευση στο επόμενο 12μηνο, ενώ το 18% τη θεωρεί πιθανή ή πολύ πιθανή. Οι σχετικοί δείκτες διαμορφώθηκαν στις +2,3 μονάδες στην ΕΕ και στις +2,8 μονάδες στην Ευρωζώνη.

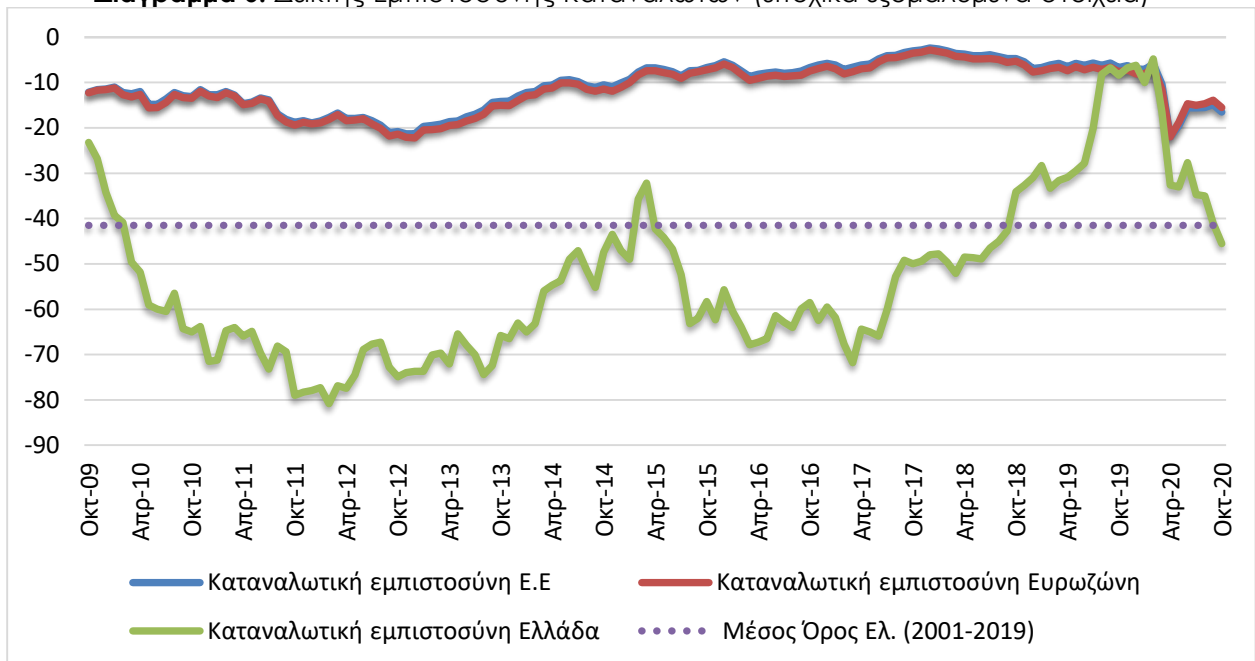
- **Επιδείνωση στις προβλέψεις για την ανεργία**

Ο δείκτης πρόβλεψης για την εξέλιξη της ανεργίας τους προσεχείς 12 μήνες μειώθηκε τον Οκτώβριο στις +63,8 μονάδες, έναντι +68,9 μονάδων τον Σεπτέμβριο. Το ποσοστό των νοικοκυριών που προβλέπει μικρή ή αισθητή άνοδο της ανεργίας υποχώρησε στο 79% (από 84%), με το 8% των ερωτηθέντων να αναμένει ελαφρά μείωσή της. Οι αντίστοιχοι δείκτες σε ΕΕ και Ευρωζώνη διαμορφώθηκαν στις +52,1 και +52,2 μονάδες.

- **Ενίσχυση στις αρνητικές προβλέψεις για τις τιμές**

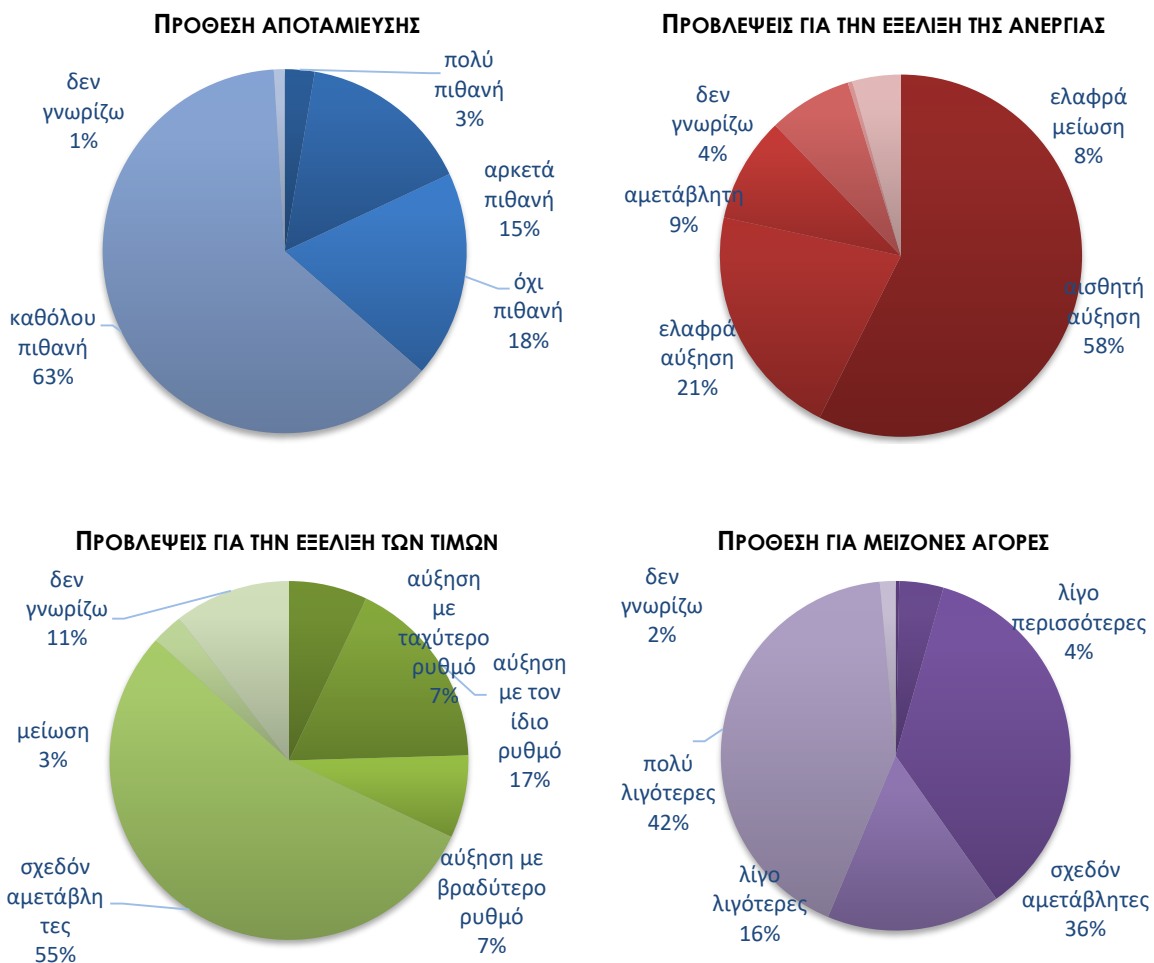
Ο δείκτης στις προβλέψεις μεταβολών στις τιμές τους προσεχείς 12 μήνες, παρουσίασε μικρή επιδείνωση τον Οκτώβριο, στις -10,4 μονάδες, έναντι -6,9 μονάδων τον Σεπτέμβριο. Το 25% των νοικοκυριών προβλέπει άνοδο τιμών με τον ίδιο ή ταχύτερο ρυθμό και το 55% αναμένει σταθερότητα. Οι δείκτες σε ΕΕ και Ευρωζώνη διαμορφώθηκαν στις +15,1 και +13,3 μονάδες αντίστοιχα.

**Διάγραμμα 6:** Δείκτης Εμπιστοσύνης Καταναλωτών (εποχικά εξομαλυμένα στοιχεία)



Πηγή: Ευρωπαϊκή Επιτροπή, DG Ecfm

**Διάγραμμα 7:** Ενδεικτικές μεταβλητές της έρευνας καταναλωτών το επόμενο 12μηνο



Πηγή: ΙΟΒΕ

- **Μικρή αύξηση του ποσοστού που «αντλεί από τις αποταμιεύσεις του»**

Σχετικά με τις εκτιμήσεις για την τρέχουσα οικονομική κατάσταση του νοικοκυριού, το ποσοστό των καταναλωτών που δηλώνει ότι «μόλις τα βγάζει πέρα» ενισχύθηκε οριακά στο 62% (από 61%), ενώ παράλληλα ενισχύθηκε στο 9% (από 7%) το ποσοστό όσων αναφέρουν ότι αντλούν από τις αποταμιεύσεις τους. Οι καταναλωτές που δήλωσαν ότι αποταμιεύουν λίγο ή πολύ, αποτελούν το 21% του συνόλου, ενώ όσοι δήλωσαν ότι «έχουν χρεωθεί» περιορίστηκαν ελαφρώς, στο 7% από 9% τον Σεπτέμβριο.

Τον Οκτώβριο, στην έρευνα καταναλωτών εξετάζονται τρία πρόσθετα ζητήματα σε τριμηνιαία βάση, τα οποία εξειδικεύουν περισσότερο την πρόθεση για μείζονες αγορές διαρκών καταναλωτικών αγαθών (αυτοκίνητο, κατοικία) και έχουν ιδιαίτερο ενδιαφέρον ως πρόδρομοι δείκτες για την ιδιωτική κατανάλωση. Αναλυτικά:

- Ενίσχυση παρουσίασε τον Οκτώβριο η πρόθεση αγοράς αυτοκινήτου εντός των επόμενων 12 μηνών, με το σχετικό δείκτη να διαμορφώνεται στις -87,6 (από -94,2) μονάδες. Αυτή η επίδοση παραμένει ωστόσο αισθητά δυσμενέστερη από τους αντίστοιχους ευρωπαϊκούς δείκτες, οι οποίοι διαμορφώθηκαν στις -68,3 (από -67,3) και στις -69,3 (από -68,4) μονάδες, στην ΕΕ και την Ευρωζώνη αντίστοιχα. Το 94,2% (από 96,9%) των καταναλωτών στην Ελλάδα δηλώνει ότι δεν είναι πιθανό να αγοράσει αυτοκίνητο εντός του προσεχούς 12μήνου.
- Οριακή βελτίωση σημειώνεται τον Οκτώβριο σε σχέση με τον Ιούλιο στην πρόθεση για αγορά ή κατασκευή κατοικίας εντός των επόμενων 12 μηνών, με το σχετικό δείκτη να διαμορφώνεται στις -93,5 (από -94,7) μονάδες, ισοζύγιο επίσης χειρότερο από τους αντίστοιχους ευρωπαϊκούς δείκτες, οι οποίοι διαμορφώθηκαν στην ΕΕ στις -80,6 (από -80,1) και στην Ευρωζώνη στις -81,8 (από -81,3) μονάδες. Μόλις το 3,3% (από 1,2%) των νοικοκυριών εγχωρίως δηλώνει εκ νέου ότι ίσως να προβεί σε αγορά ή κατασκευή κατοικίας τον επόμενο χρόνο.
- Επιδείνωση καταγράφηκε στο δείκτη της πρόθεσης πραγματοποίησης σημαντικών δαπανών για βελτίωση/ανανέωση της κατοικίας εντός των επόμενων 12 μηνών, ο οποίος διαμορφώθηκε τον Οκτώβριο στις -78,6 (από -77,2) μονάδες. Οι ευρωπαϊκοί δείκτες έφτασαν τις -48,4 (από -48,3) στην ΕΕ και τις -49,7 (από -50,1) μονάδες στην Ευρωζώνη. Το ποσοστό των νοικοκυριών στην Ελλάδα που δηλώνει ότι είναι αρκετά ή πολύ πιθανό να πραγματοποιήσει σημαντικές δαπάνες αυτού του είδους εντός ενός χρόνου είναι 11,7% (από 11,8%).