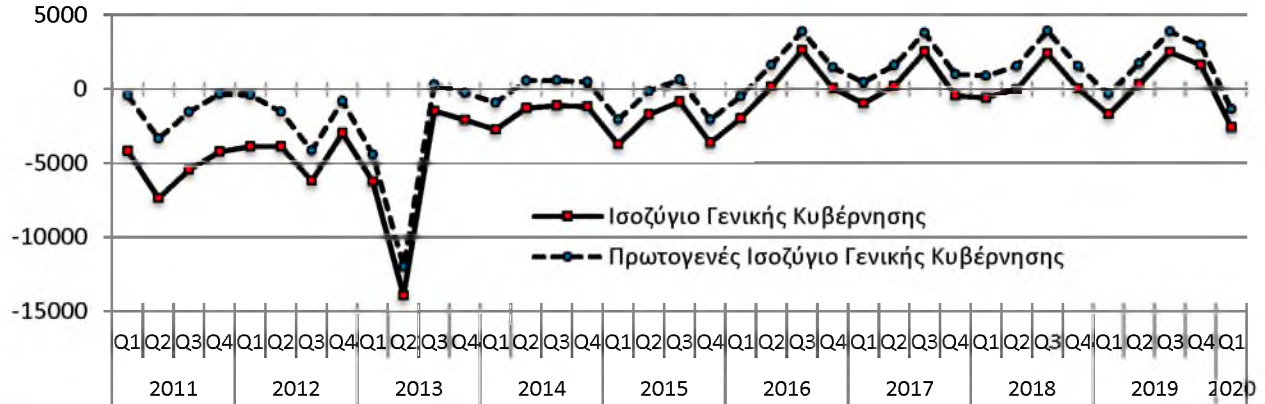


Γράφημα 1: Ισοζύγιο και Πρωτογενές Ισοζύγιο Γενικής Κυβέρνησης (σε εκατ. ευρώ)



Πληροφορίες για μεθοδολογικά θέματα:

Διεύθυνση Εθνικών Λογαριασμών
Τμήμα Λογαριασμών Γενικής Κυβέρνησης
Ο Προϊστάμενος του Τμήματος: Κωνσταντίνος Χρύσης
Τηλ: 213 135 2079
Fax: 213 135 2552
E-mail: k.chrysis@statistics.gr

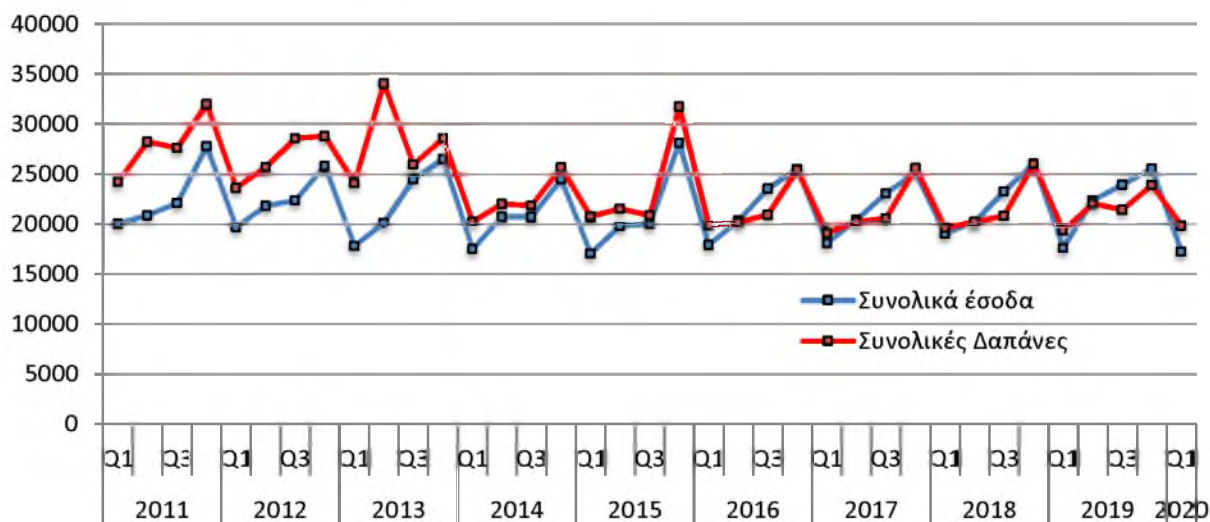
Πληροφορίες για παροχή δεδομένων:

Τηλ: 213 135 2022, 2308, 2310
e-mail: data.dissem@statistics.gr

**ΠΙΝΑΚΑΣ 1: Τριμηνιαίοι μη χρηματοοικονομικοί λογαριασμοί Γενικής Κυβέρνησης
1^ο Τρίμηνο 2018– 1^ο Τρίμηνο 2020 (εκατ. ευρώ)**

Κατηγορίες	2018				2019				2020
	Q1	Q2	Q3	Q4	Q1	Q2	Q3	Q4	Q1
Έσοδα	19.036	20.214	23.252	26.053	17.638	22.364	23.930	25.548	17.252
Φόροι στην παραγωγή και στις εισαγωγές	6.438	6.837	8.714	9.343	6.643	7.246	8.809	9.077	5.901
Φόροι στο εισόδημα και την περιουσία	3.556	4.652	5.405	4.985	2.747	5.035	5.454	4.570	2.989
Κοινωνικές εισφορές	6.562	6.521	6.533	6.683	6.595	6.695	6.774	6.655	6.596
Λοιπά τρέχοντα έσοδα	2.082	2.080	2.153	3.307	1.472	3.040	2.349	3.235	1.723
Κεφαλαιακές μεταβιβάσεις	398	124	447	1.735	181	348	544	2.011	43
Συνολικές Δαπάνες	19.626	20.236	20.842	26.016	19.345	22.038	21.442	23.910	19.848
Πρωτογενείς Δαπάνες	18.139	18.669	19.330	24.504	17.973	20.617	20.056	22.584	18.604
Αμοιβές εξηρητημένης εργασίας	5.339	5.388	5.449	5.546	5.267	5.602	5.469	5.577	5.392
Κοινωνικές παροχές	9.298	9.103	9.508	10.375	9.154	10.297	9.439	9.966	9.359
Προϊόντα και υπηρεσίες	1.431	1.906	1.986	3.144	1.352	2.250	1.932	2.891	1.354
Επιδότησεις	310	444	429	371	401	433	537	671	378
Λοιπές τρέχουσες μεταβιβάσεις	905	595	772	1.119	898	578	780	791	851
Κεφαλαιακές μεταβιβάσεις	856	1.233	1.186	3.949	901	1.457	1.899	2.688	1.270
Τόκοι	1.487	1.567	1.512	1.512	1.372	1.421	1.386	1.326	1.244
Πρωτογενές Ισοζύγιο (χωρίς τόκους)¹	897	1.545	3.922	1.549	-335	1.747	3.874	2.964	-1.352
Ισοζύγιο Γενικής Κυβέρνησης	-590	-22	2.410	37	-1.707	326	2.488	1.638	-2.596
Στοιχείο προς υπόμνηση:									
Υποστήριξη των χρηματοπιστωτικών ιδρυμάτων²	-21	-39	-18	-19	-20	-19	-4	157	-8

Γράφημα 2: Συνολικά Έσοδα και Δαπάνες Γενικής Κυβέρνησης (σε εκατ. ευρώ)



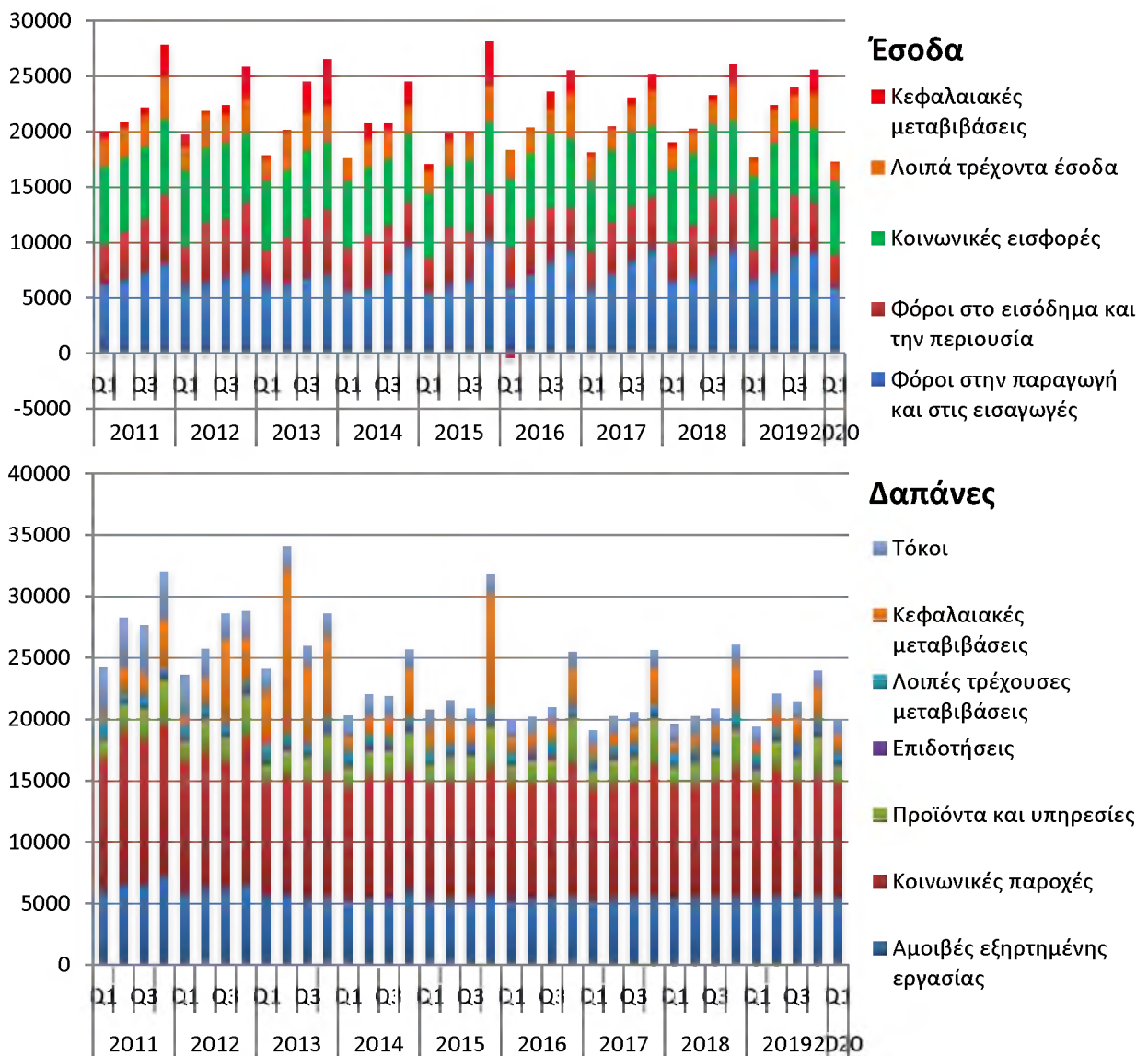
¹ Το Πρωτογενές Ισοζύγιο Γενικής Κυβέρνησης ορίζεται εδώ ως το ESA 2010 Ισοζύγιο Γενικής Κυβέρνησης μείον τα έξοδα τόκων των φορέων Γενικής Κυβέρνησης σε άλλους τομείς της οικονομίας και **διαφέρει** από τον ορισμό του Πρωτογενούς Ισοζυγίου που χρησιμοποιείται στο πλαίσιο του Προγράμματος Οικονομικής Προσαρμογής για την Ελλάδα.

² Όταν οι δαπάνες της υποστήριξης υπερβαίνουν τα έσοδα το πρόσημο είναι αρνητικό. Στην περίπτωση όπου η υποστήριξη των χρηματοπιστωτικών ιδρυμάτων έχει θετική επίπτωση στο ισοζύγιο της Γενικής Κυβέρνησης, αυτό οφείλεται στο ότι οι δεδουλευμένες αμοιβές που προκύπτουν από τις εγγυήσεις του διατραπεζικού δανεισμού και του συστήματος ομολογιακών δανείων, καθώς και τα έσοδα από τις προνομιούχες μετοχές των τραπεζών, είναι υψηλότερα από τις δεδουλευμένες δαπάνες.

**ΠΙΝΑΚΑΣ 2: Τριμηνιαίοι μη χρηματοοικονομικοί λογαριασμοί Γενικής Κυβέρνησης
1^ο Τρίμηνο 2018- 1^ο Τρίμηνο 2020 – Ποσοστιαία Συμμετοχή**

Κατηγορίες	2018				2019				2020
	Q1	Q2	Q3	Q4	Q1	Q2	Q3	Q4	Q1
% επί των Συνολικών Εσόδων									
Φόροι στην παραγωγή και στις εισαγωγές	33,8	33,8	37,5	35,9	37,7	32,4	36,8	35,5	34,2
Φόροι στο εισόδημα και την περιουσία	18,7	23,0	23,2	19,1	15,6	22,5	22,8	17,9	17,3
Κοινωνικές εισφορές	34,5	32,3	28,1	25,7	37,4	29,9	28,3	26,0	38,2
Λοιπά τρέχοντα έσοδα	10,9	10,3	9,3	12,7	8,3	13,6	9,8	12,7	10,0
Κεφαλαιακές μεταβιβάσεις	2,1	0,6	1,9	6,7	1,0	1,6	2,3	7,9	0,2
% επί των Συνολικών Δαπανών									
Πρωτογενείς Δαπάνες	92,4	92,3	92,7	94,2	92,9	93,6	93,5	94,5	93,7
Αμοιβές εξηρητημένης εργασίας	27,2	26,6	26,1	21,3	27,2	25,4	25,5	23,3	27,2
Κοινωνικές παροχές	47,4	45,0	45,6	39,9	47,3	46,7	44,0	41,7	47,2
Προϊόντα και υπηρεσίες	7,3	9,4	9,5	12,1	7,0	10,2	9,0	12,1	6,8
Επιδοτήσεις	1,6	2,2	2,1	1,4	2,1	2,0	2,5	2,8	1,9
Λοιπές τρέχουσες μεταβιβάσεις	4,6	2,9	3,7	4,3	4,6	2,6	3,6	3,3	4,3
Κεφαλαιακές μεταβιβάσεις	4,4	6,1	5,7	15,2	4,7	6,6	8,9	11,2	6,4
Τόκοι	7,6	7,7	7,3	5,8	7,1	6,4	6,5	5,5	6,3

Γράφημα 3: Συνολικά Έσοδα και Δαπάνες Γενικής Κυβέρνησης ανά κατηγορία (σε εκατ. ευρώ)

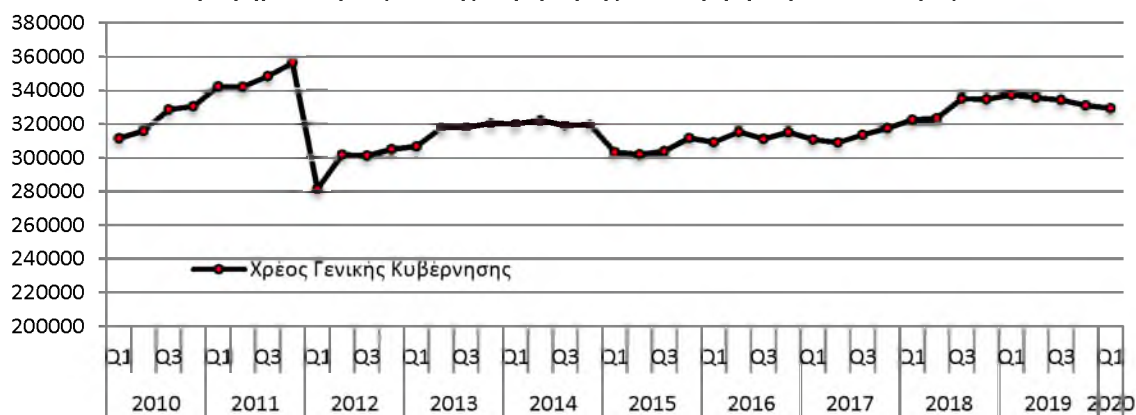


Στον Πίνακα 3 κατωτέρω παρουσιάζεται η εξέλιξη του Χρέους της Γενικής Κυβέρνησης σε ενοποιημένη βάση. Η κατηγοριοποίηση του Χρέους σε καταθέσεις, χρεόγραφα και δάνεια, βραχυπρόθεσμα και μακροπρόθεσμα, γίνεται σύμφωνα με το Ευρωπαϊκό Σύστημα Λογαριασμών (ΕΣΛ-ΕΣΑ 2010). Επισημαίνεται ότι το χρέος που παρουσιάζεται είναι σωρευτικό στο τέλος της κάθε περιόδου αναφοράς.

**ΠΙΝΑΚΑΣ 3: Τριμηνιαίο Χρέος της Γενικής Κυβέρνησης
1^ο Τρίμηνο 2018– 1^ο Τρίμηνο 2020 (εκατ. ευρώ)**

	2018				2019				2020
	Q1	Q2	Q3	Q4	Q1	Q2	Q3	Q4	Q1
Ονομαστική αξία υπολοίπου χρέους που εκκρεμεί στο τέλος τριμήνου	322.579	323.401	335.033	334.723	337.415	335.521	334.266	331.063	329.296
Νόμισμα και καταθέσεις	5.764	5.958	6.130	6.245	6.278	6.287	6.485	6.520	6.354
Χρεόγραφα	56.529	56.902	54.404	52.882	61.493	60.860	60.118	57.854	57.555
Βραχυπρόθεσμο (<1 έτους)	12.986	13.313	12.668	11.144	11.591	13.024	13.542	11.752	8.919
Μακροπρόθεσμο(>1 έτους)	43.543	43.589	41.736	41.738	49.902	47.836	46.576	46.102	48.636
Δάνεια	260.286	260.541	274.499	275.596	269.644	268.374	267.663	266.689	265.387
Βραχυπρόθεσμο	771	853	685	2.241	810	697	629	2.266	1.097
Μακροπρόθεσμο	259.515	259.688	273.814	273.355	268.834	267.677	267.034	264.423	264.290

Γράφημα 4: Χρέος Γενικής Κυβέρνησης - ανά τρίμηνο (σε εκατ. ευρώ)



Αναφορές

Αναλυτικός πίνακας είναι διαθέσιμος στην ιστοσελίδα της ΕΛΣΤΑΤ:
<http://www.statistics.gr/el/statistics/-/publication/SEL05/->

Σημείωση:

Μέτρηση του πρωτογενούς ισοζυγίου στο πλαίσιο του Προγράμματος Οικονομικής Προσαρμογής για την Ελλάδα

Η μέτρηση του πρωτογενούς ισοζυγίου όπως καθορίζεται στο πλαίσιο του Προγράμματος Οικονομικής Προσαρμογής για την Ελλάδα **δεν υπολογίζεται από την ΕΛΣΤΑΤ και δεν εμφανίζεται στο παρόν στατιστικό Δελτίο Τύπου**. Κατά τη μέτρηση του πρωτογενούς ισοζυγίου στο πλαίσιο του Προγράμματος Οικονομικής Προσαρμογής, μια σειρά από δαπάνες και έσοδα αντιμετωπίζονται διαφορετικά από ό,τι αντιμετωπίζονται κατά την κατάρτιση των τριμηνιαίων μη χρηματοοικονομικών λογαριασμών της Γενικής Κυβέρνησης προς εκπλήρωση των υποχρεώσεων του προγράμματος διαβίβασης που απορρέουν από τον κανονισμό (ΕΚ) αριθ. 549/2013 περί του ευρωπαϊκού συστήματος εθνικών και περιφερειακών λογαριασμών της Κοινότητας. Συγκεκριμένα, τα στοιχεία που αντιμετωπίζονται διαφορετικά σύμφωνα με τους κανόνες ESA 2010 και στο πλαίσιο του Προγράμματος Οικονομικής Προσαρμογής περιλαμβάνουν τα έσοδα από ιδιωτικοποιήσεις περιουσιακών στοιχείων, τις δαπάνες σχετικά με συναλλαγές για την ανακεφαλαιοποίηση των τραπεζών, και έσοδα από μεταφορές ποσών που συνδέονται με εισοδήματα των εθνικών κεντρικών τραπεζών της ευρωζώνης τα οποία προέρχονται από την κατοχή Ελληνικών κρατικών ομολόγων στα επενδυτικά τους χαρτοφυλάκια.